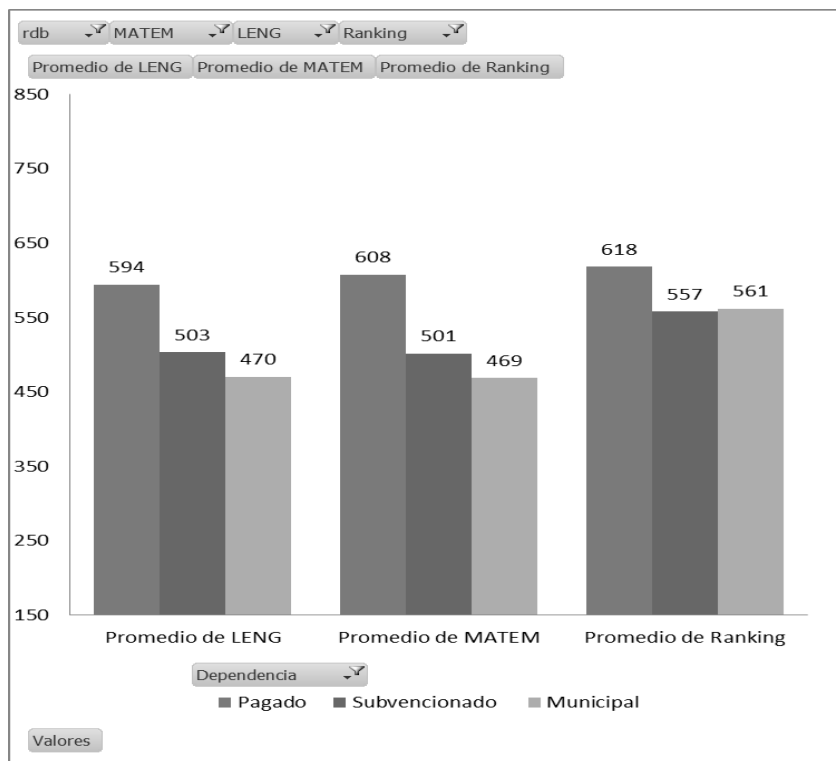


## “EL RANKING DE NOTAS CONTRAATACA”

A diferencia de lo que han dicho algunos críticos del puntaje Ranking, éste si ha cumplido con los objetivos de sus impulsores: **a medida que los estudiantes se esfuerzan más por aprovechar las oportunidades de aprendizaje que encuentran en sus contextos, la brecha del Ranking entre estudiantes egresados de establecimientos particulares pagados y municipales decrece hasta desaparecer.** Por el contrario, en este mismo grupo de estudiantes, **la brecha de puntaje PSU crece.**

### 1. COMPARACIÓN ENTRE TODOS LOS ESTUDIANTES

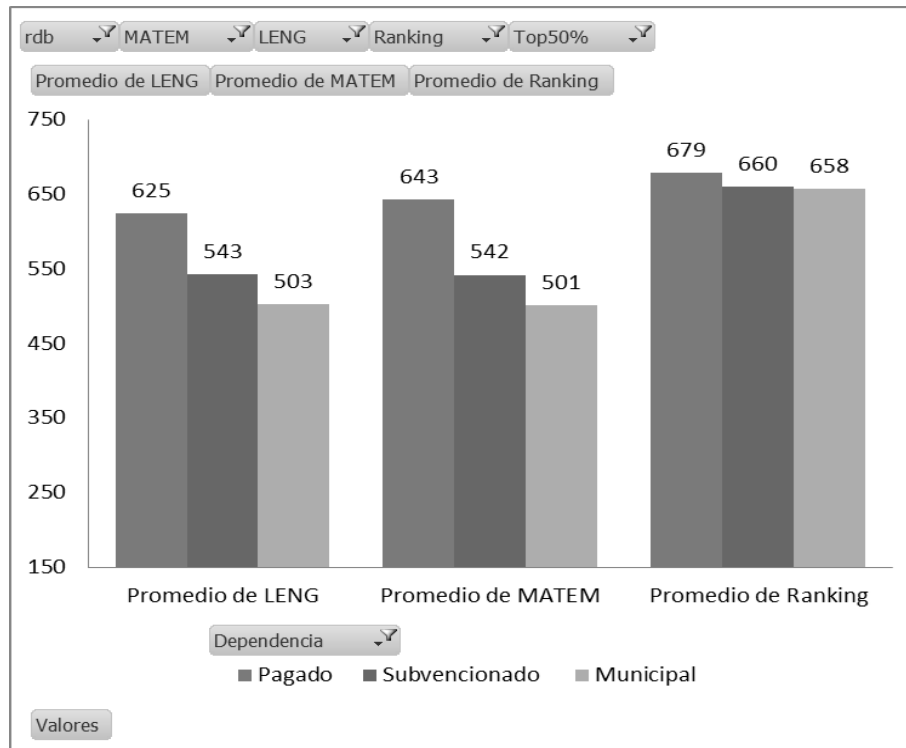
A continuación, se muestran resultados que incluyen al 100% del estudiantado a nivel nacional con respecto a Ranking de notas y puntaje PSU Lenguaje y Matemática. Estos son los datos tal como aparecen en la prensa (vean, por ejemplo, la edición de *El Mercurio* del día 03/01/17). Se considera a la totalidad de estudiantes, lo que constituye un error, ya que para cerca de la mitad de ellos -que no tuvieron un buen desempeño en su contexto- no se les calcula el Ranking y sólo se duplica su NEM.



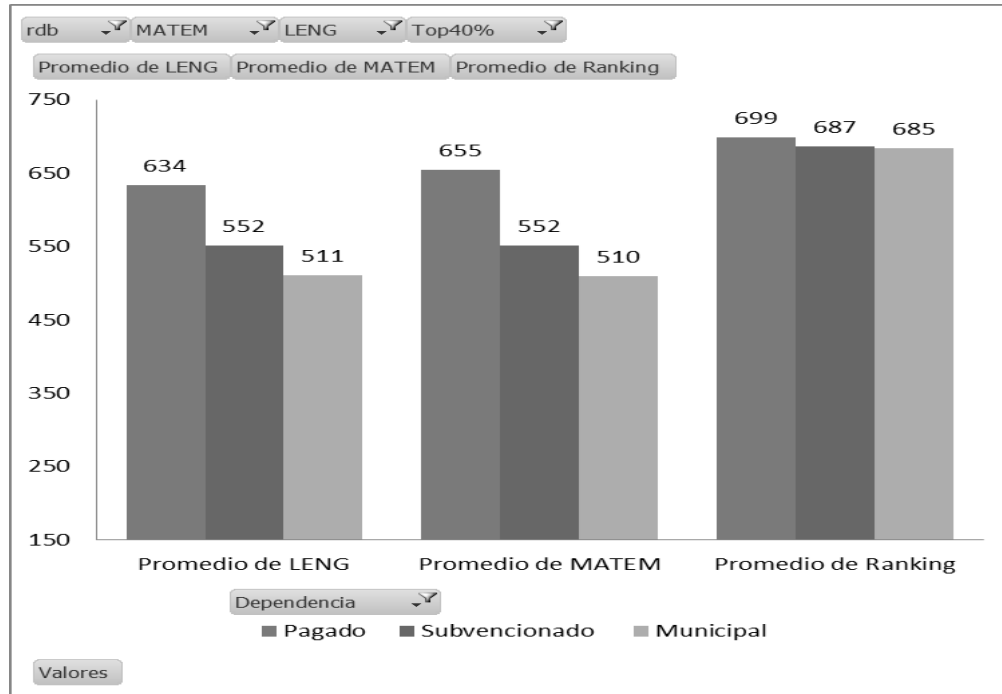
## 2. COMPARACIÓN CONSIDERANDO A LOS ESTUDIANTES TOP X% RANKING NACIONAL

En los siguientes gráficos, se muestra comparativamente a los estudiantes pertenecientes al 50, 40, 30, 20, 10 y 5 por ciento superior del Ranking de notas a nivel nacional. Las cifras muestran que a medida que los estudiantes logran un mejor rendimiento, la brecha del Ranking de notas disminuye, independiente del tipo de establecimiento; mientras que la brecha del puntaje PSU aumenta.

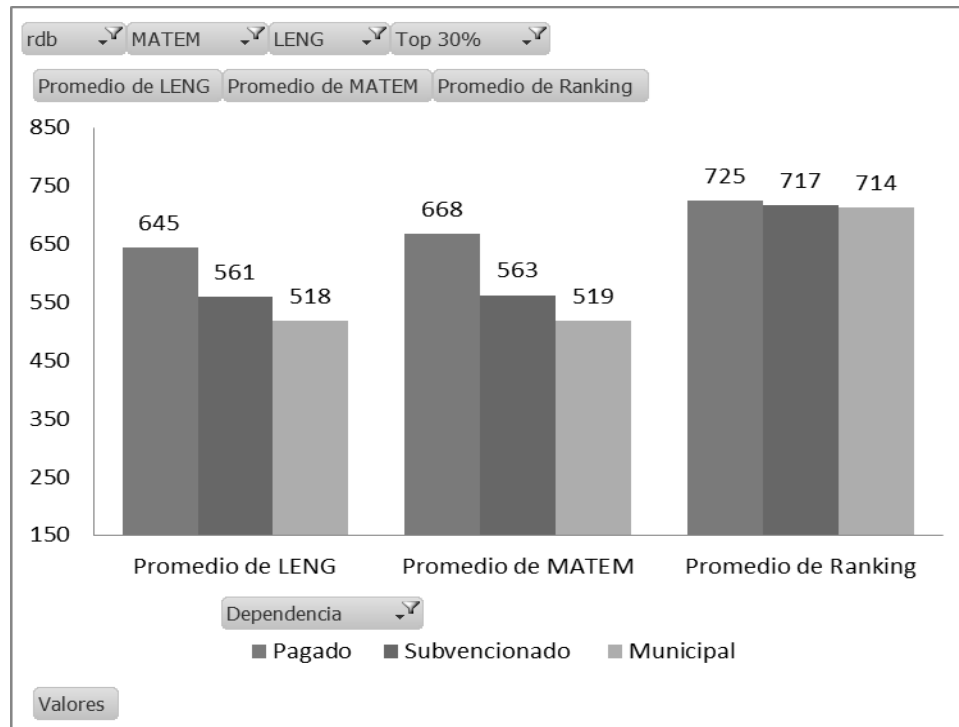
### a) Top 50% Ranking nacional



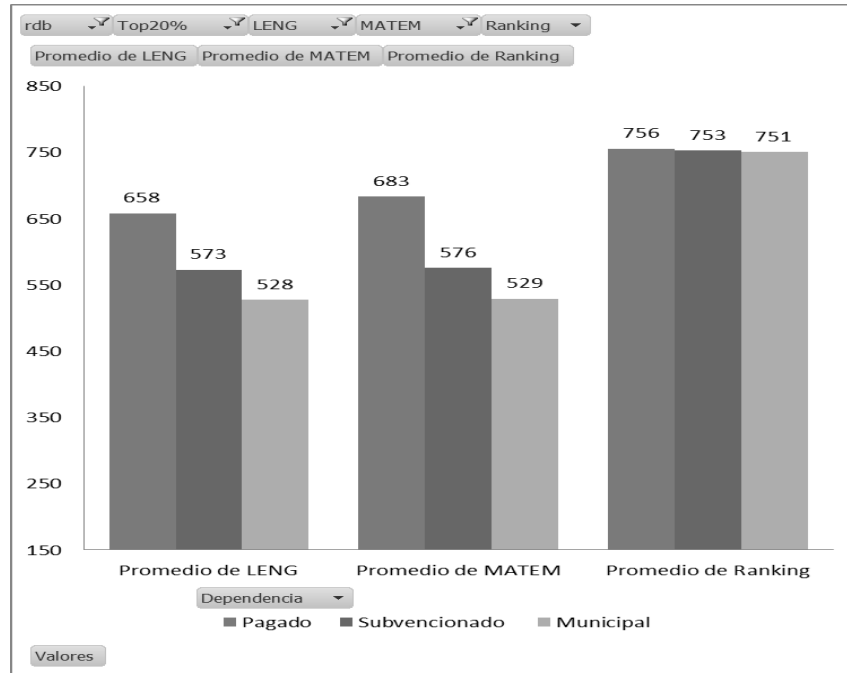
b) Top 40% Ranking nacional



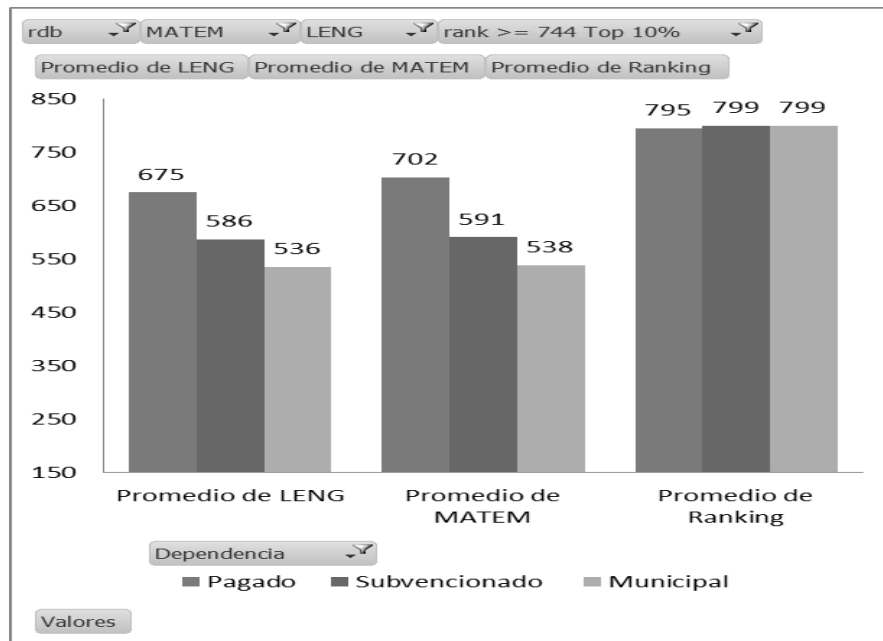
c) Top 30% Ranking nacional



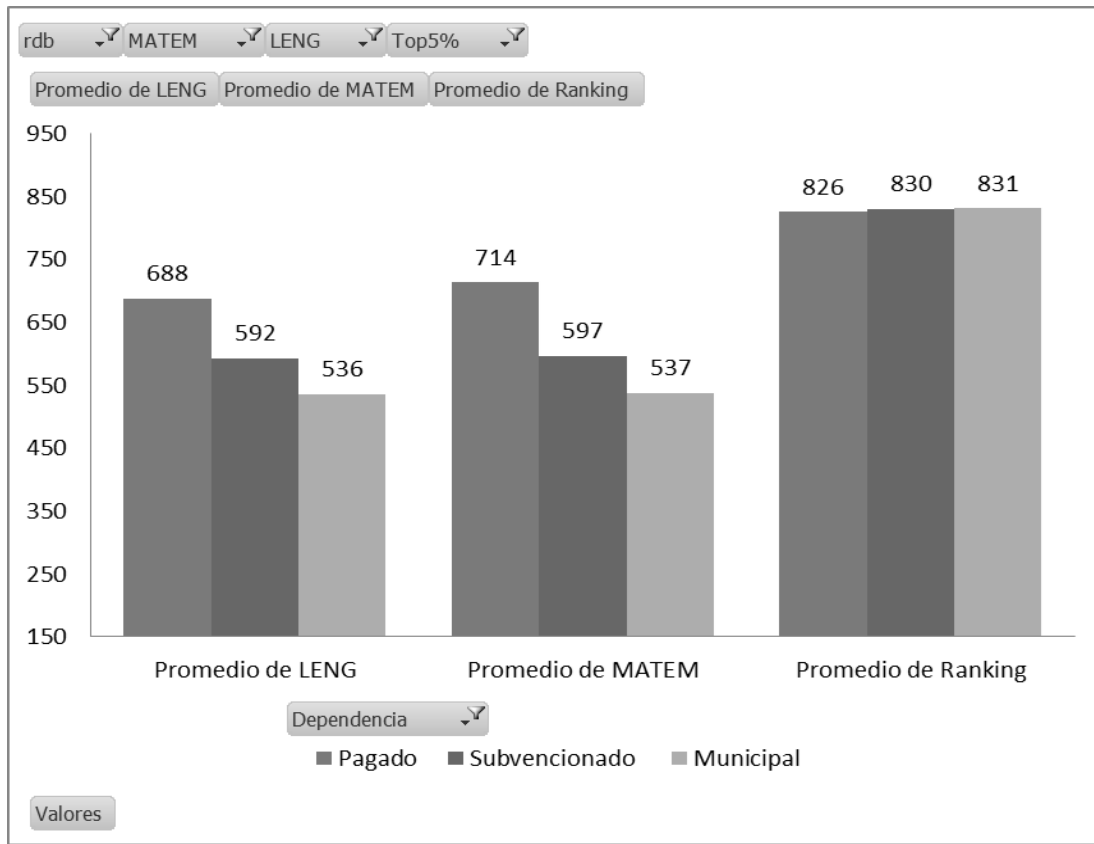
d) Top 20% Ranking nacional



e) Top 10% Ranking nacional

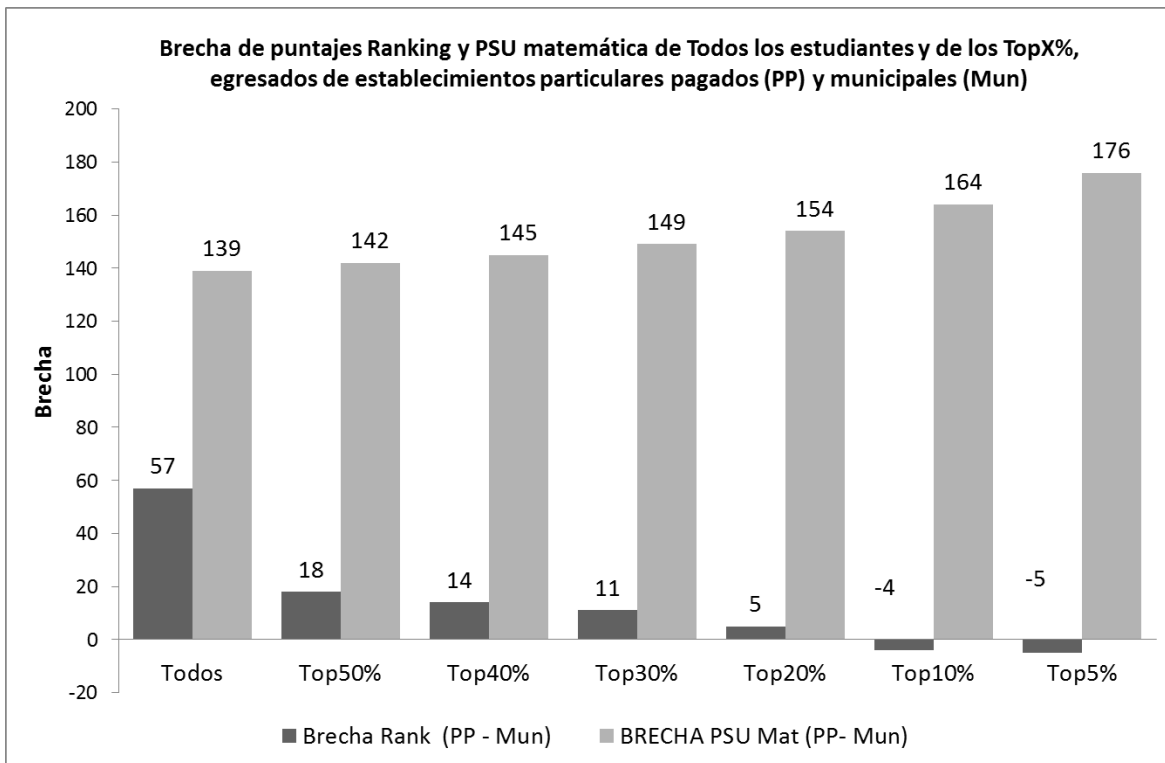


### f) Top 5% Ranking nacional



### 3. COMPARACIÓN DE BRECHAS EN RANKING DE NOTAS Y PSU MATEMÁTICA.

En el gráfico que a continuación se presenta, se muestran las brechas de Ranking y PSU de matemática. Como puede observarse, la brecha en el Ranking de notas va disminuyendo hasta desaparecer, a medida que los estudiantes logran un mejor rendimiento académico en sus respectivos contextos, al contrario de lo que sucede en la PSU.



### 4. CONCLUSIÓN

Los gráficos anteriores demuestran que el **Ranking de notas efectivamente favorece a los estudiantes que aprovechan al máximo las oportunidades de aprendizaje en sus contextos, independiente del tipo de establecimiento al cual asisten.** En cambio, los resultados de la PSU están fuertemente relacionados con la dependencia del establecimiento de origen, lo que es contrario a la premisa de que **“los talentos están igualmente distribuidos en todos los contextos socioeconómicos, culturales y étnicos”.**