

# Término del Financiamiento Compartido

Alejandra Mizala  
CEA-Ingeniería Industrial y CIAE  
Universidad de Chile

Mayo 2014

# Indice

- Antecedentes
- Principios orientadores
- Análisis de la Propuesta CEP vis a vis Proyecto de Ley
- Reflexión final

# Sistema educacional estratificado por NSE

Conocer el colegio al que asiste un niño revela mucho sobre su ingreso familiar  
Regresiones a nivel de estudiantes

	<b>4º Básico 2009</b>	<b>8º Básico 2009</b>	<b>4º Básico 2010</b>	<b>2º Medio 2010</b>
<b>Variable Dependiente: puntaje SIMCE lenguaje</b>				
Dummies de Colegio	7887	5805	7923	2660
N	219753	227688	230160	227207
R <sup>2</sup>	0.24	0.28	0.22	0.37
<b>Variable Dependiente: educación de la madre</b>				
Dummies de Colegio	7539	5470	7822	2629
N	188528	187858	211475	186349
R <sup>2</sup>	0.43	0.42	0.44	0.38
<b>Variable Dependiente: educación del padre</b>				
Dummies de Colegio	7501	5467	7789	2629
N	172526	172879	204450	188903
R <sup>2</sup>	0.45	0.44	0.44	0.40
<b>Variable Dependiente: ingreso del hogar</b>				
Dummies de Colegio	7591	5471	7811	2630
N	194096	193244	211148	196160
R <sup>2</sup>	0.70	0.67	0.69	0.62

# ¿Es sólo de segregación residencial?

---

<b>Índice de segregación Índice de Duncan</b>	<b>Actual</b>	<b>Contrafactual: todos los estudiantes asisten a la escuela más cercana a su lugar de residencia</b>
<b>NSE Bajo-Resto</b>	0.481	0.360
<b>NSE Bajo-NSE Medio</b>	0.362	0.274
<b>NSE Bajo-NSE Alto</b>	0.657	0.511
<b>NSE Medio-NSE Alto</b>	0.445	0.379
<b>Multigrupo</b>	0.417	0.332

---

Proporción de estudiantes de un grupo que debe ser transferido para que todos los establecimientos tengan misma composición social

Fuente: Elacqua y Santos (2013)

# Examen al Financiamiento Compartido

- Correlacionado con la segmentación socioeconómica (Valenzuela, Bellei y De Los Ríos, 2013).
- Sin generar mejores resultados una vez que se corrige por características de los estudiantes
  - Efecto promedio pequeño y sólo para quienes pagan más de \$9.500 (incluso efectos negativos, Zubizarreta y Paredes, 2013).
  - Hay efecto matemáticas sólo con cobro por más de 5 años y más de \$8.000. No hay efecto en lenguaje (Mizala y Saavedra, 2013).
  - Su efecto sobre el rendimiento académico opera fundamentalmente vía la homogeneización de la sala de clases (Mizala y Saavedra, 2013).

# Efecto del financiamiento compartido en el SIMCE (según número de años)

Grupo de Tratamiento	Matemáticas		Lenguaje	
	PSW	DR	PSW	DR
Niños que en el año 2009 asisten a colegios que tienen entre 1 y 4 años de FICOM.	-0.4082 (3.9869)	-0.8244 (4.0078)	-0.5976 (2.6702)	-0.7952 (2.6196)
Niños que en el año 2009 asisten a colegios que tienen entre 5 y 9 años de FICOM.	5.4307** (2.2105)	5.4654** (2.1518)	1.7819 (1.944)	1.8079 (1.8839)
Niños que en el año 2009 asisten a colegios que tienen entre 10 y 13 años de FICOM.	3.6026 (2.4144)	3.5647 (2.4407)	-2.7446 (1.9780)	-2.8819 (2.0053)
Niños que en el año 2009 asisten a colegios que tienen entre 14 y 16 años de FICOM.	7.5262*** (1.9152)	7.3745*** (1.8712)	2.9647* (1.7188)	2.8804* (1.6962)

*Nota: El grupo control en todos los casos corresponde a alumnos asisten a establecimientos que nunca han tenido FICOM. Errores estándar entre paréntesis. (\*) significativo al 10%, (\*\*) significativo al 5%, (\*\*\*) significativo al 1%.*

# Efecto del financiamiento compartido en el SIMCE (según monto cobrado)

Grupo de Tratamiento	Matemáticas		Lenguaje	
	PSW	DR	PSW	DR
Niños que en el año 2009 asisten a colegios que tienen FICOM desde que se inició el sistema.	6.9386*** (2.0423)	6.8415*** (2.0109)	2.7064 (1.8562)	2.6604 (1.8294)
<b>Quintiles de monto cobrado</b>				
Primer quintil [<\$4500]	-1.1228 (2.8741)	-1.3908 (2.9006)	-4.6014* (2.5482)	-5.0261* (2.6016)
Segundo quintil [\$4600-\$7800]	3.7063 (3.3254)	3.4977 (3.2262)	0.5731 (3.3899)	0.3317 (3.3306)
Tercer quintil [\$7810-\$12100]	5.8590* (2.6658)	6.3021** (2.7143)	1.3584 (2.5004)	1.6776 (2.5869)
Cuarto quintil [\$12200-\$20500]	11.6799* (6.8794)	14.0252** (6.6300)	3.2672 (8.7463)	4.5357 (8.3920)
Quinto quintil [\$20600-\$74600]	11.7629* (6.4404)	15.4516** (6.7997)	5.2634 (6.7234)	5.1032 (8.1736)

*Nota: El grupo control en todos los casos corresponde a alumnos asisten a establecimientos que nunca han tenido FICOM. Errores estándar entre paréntesis. (\*) significativo al 10%, (\*\*) significativo al 5%, (\*\*\*) significativo al 1%.*

# Subvención Escolar Preferencial, SEP

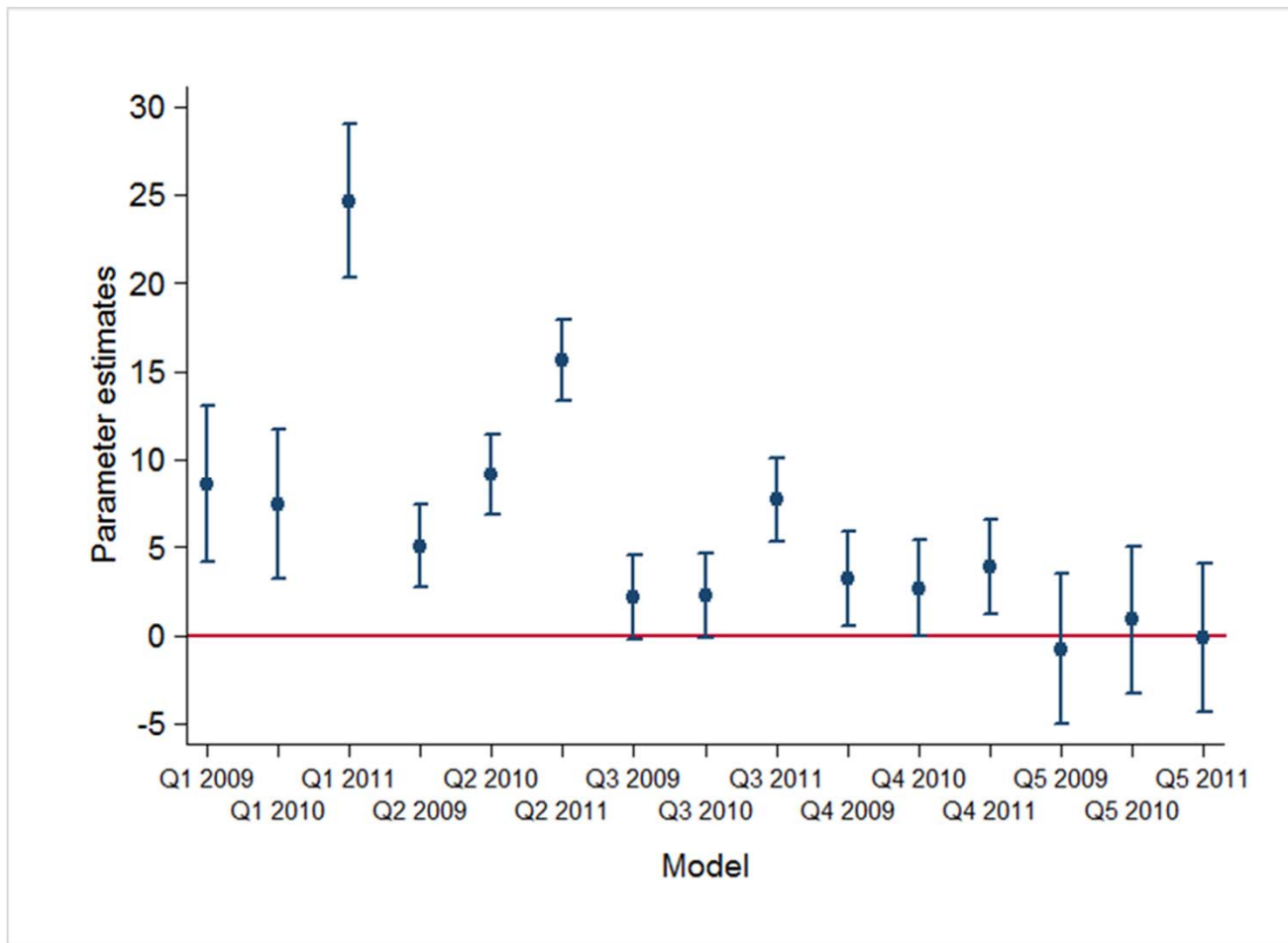
- Asume que hay que compensar diferencias de origen. Corrige error de diseño (subvención pareja independiente del NSE, agravado con selección y financiamiento compartido).
- Aumenta la subvención de los estudiantes vulnerables. Cubre aprox. 40% más pobre alumnos de EB. Subvención aumenta en 70%.
- Es la única subvención condicionada al cumplimiento de requisitos, metas institucionales y resultados.
- Recientemente se ha fortalecido flexibilizando su funcionamiento y ampliándose a educación media.



# Evaluación de la SEP

- Evaluaciones muestran efectos positivos sobre resultados académicos contribuyendo a disminuir la brecha de resultados por NSE (Irrarrázaval et al 2012, Correa et al 2013, Mizala y Torche 2013 Valenzuela et al 2013, Neilson 2014),
- Mizala y Torche, 2013: Modelo de efectos fijos a nivel de escuela y año. Unica variación usada para identificar efecto SEP es la variación a través del tiempo al interior de cada escuela, controlando por características observadas y no observadas constantes en el tiempo.
- Base de datos: panel creado en base a SIMCE 4º Básico 2006-2011 y datos administrativos del MINEDUC. Análisis se restringe a escuelas PS, pues mayoría de MUN entraron a la SEP en el 1er año de implementación. 73% PS habían ingresado a la SEP y 99% MUN en 2011.

# Efecto de participar en la SEP a través del tiempo y quintiles socioeconómicos de establecimientos PS SIMCE 4° B matemáticas



# Por qué gratuidad en el sistema escolar

- Característica compartida por la gran mayoría de los sistemas educacionales que entregan educación de calidad y equitativa.
- FC restringe la libertad de elección de las familias, gratuidad amplía sus opciones (elegir en igualdad de condiciones).
- FC es forma más usada y efectiva de selección (por capacidad de pago).
- Segregación por NSE escolar es mayor que segregación residencial.
- FC no ha generado mejores resultados educativos.
- Gratuidad y no selección, contribuyen a eliminar el “descreme”. Desincentiva competencia S, promoviendo colegios que se diferencien por calidad y no por composición NSE de su alumnado.
- Gratuidad contribuye a fomentar inclusión.

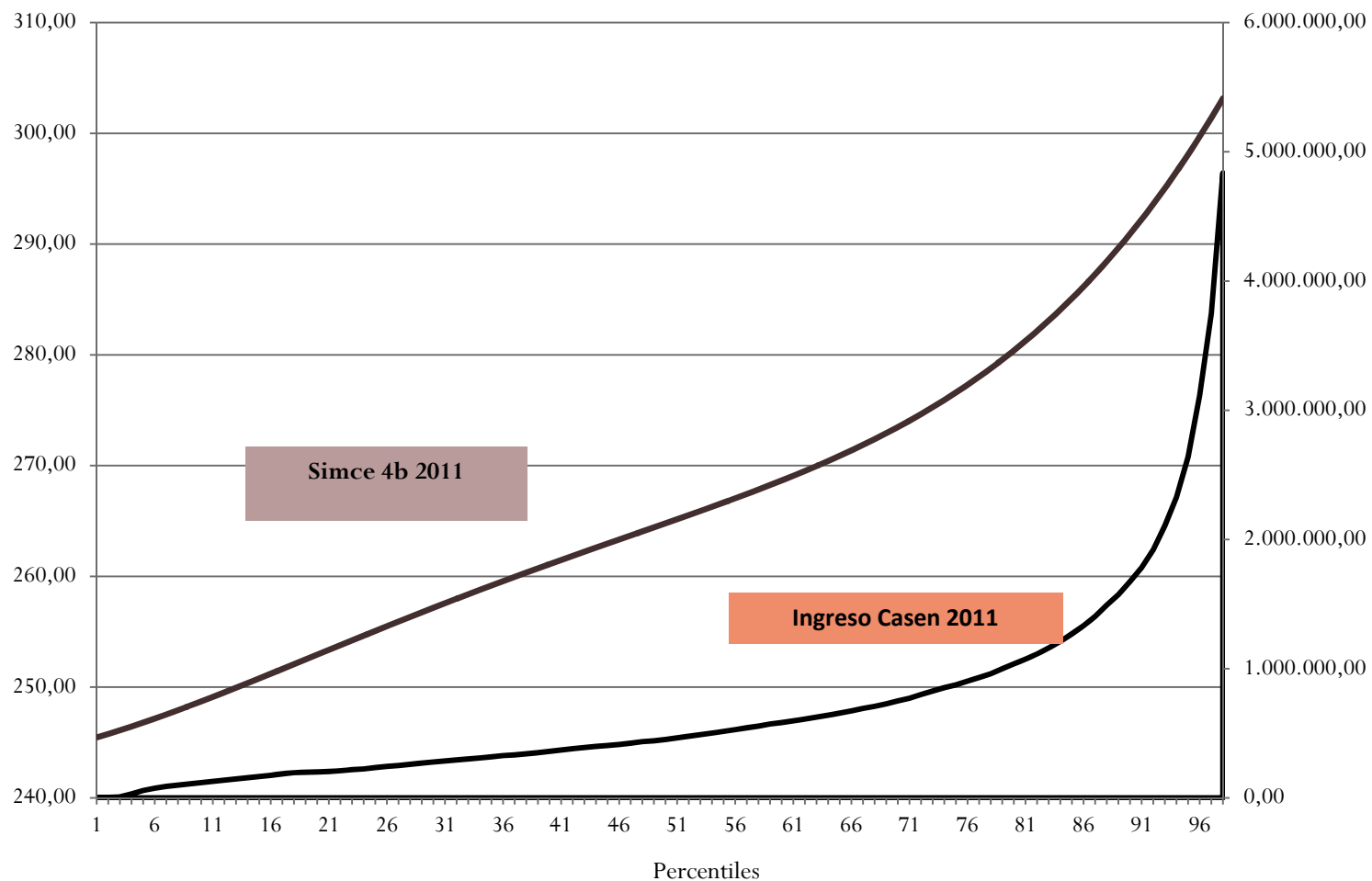
# Principios orientadores

- Mejorar diseño del sistema de financiamiento. Recursos del Estado por estudiante inversamente relacionados con su NSE
- Asegurar que recursos adicionales potencien mejoras de calidad
- Lograr gratuidad en un elevado % de establecimientos (y matrícula) en un plazo razonable
- Establecer mecanismos para avanzar en gratuidad en el tiempo
- Establecer plazo máximo para alcanzar gratuidad, dando el tiempo necesario para que establecimientos se ajusten
- Costo fiscal razonable
- Promover mayor integración social
- Tomar en cuenta efectos sobre oferta (cobertura) escolar

## **Coincidencias Proyecto de Ley y propuesta CEP**

- Potenciar la SEP, ampliándola hacia la clase media.
- Ventajas:
  - Allega mas recursos para los alumnos de clase media que hoy en muchos casos son los que menos recursos reciben.
  - Teóricamente lo correcto es tener una subvención por alumno que varíe con el NSE de su familia. Logrando progresividad en el financiamiento por alumno.
  - Promueve integración social.
  - Incentiva a nuevos establecimientos a ingresar a la SEP.
  - Recursos asociados a planes de mejoramiento educativo (calidad).

## Simce Lenguaje 4B 2011 vs. Ingreso del Hogar



# Diferencias Propuesta CEP con el Proyecto de Ley

## Proyecto de Ley

- Elimina financiamiento compartido para todos los estudiantes del establecimiento que firmen (voluntariamente) SEP ampliada.
- Aumento de subvención (aporte de gratuidad) sólo para los establecimientos sin copago.
- Apunta a que establecimientos se ajusten en el tiempo gradualmente y cambien su composición social y por esa vía aumenten sus recursos (PL: 15% vulnerable=prioritarios).
- Más costo efectiva que aumentar la subvención a establecimientos que siguen cobrando elevadas sumas de financiamiento compartido.

## ...Diferencias

- CEP postula aumento de la subvención general para terminar con financiamiento compartido.
- Antes de definir monto óptimo de la subvención se requieren más estudios de la estructura de costos de establecimientos educacionales tipo (escuelas modelos).
- No es claro que la calidad aumente sólo por aumentar la subvención regular (Resultados estudios FICOM). SEP planes de mejora.
- Más recursos vía subvención regular no incentiva a los establecimientos a ser más inclusivos.



## ...Diferencias

- Se argumenta que aumento de la subvención general financiaría Carrera Profesional Docente.
- ¿Implica esto que la Carrera Docente será obligatoria para todos los establecimientos que reciben recursos públicos? (Proyecto de Ley Carrera Docente 2012 no lo contemplaba).
- Carrera Profesional Docente debe ser financiada, pero para aquellos establecimientos que la adopten.
- Cómo se financia la carrera Docente sin desincentivar contratación de docentes “mas caros” porque están en tramos superiores de carrera profesional.

## Estimación incorporación al sistema de gratuidad

---

<b>Año</b>	<b>Matrícula</b>	<b>Establecimientos</b>	<b>% Matrícula con recursos públicos gratuita</b>
Año 0	1.909.140	9.249	58%
Año 1	2.543.205	10.346	78%
Año 2	2.578.382	10.381	79%
Año 3	2.843.503	10.836	87%
Año 10	3.010.909	11.170	93%

---

Nota: Estas estimaciones se realizan de acuerdo a las características del año 2013 de los establecimientos.

## Resumen de Costos Incrementales según medidas aplicadas (millones de \$ 2014)

Año	Costo SEP T2 <sup>1</sup>	Costo Gratuidad <sup>2</sup>	Descuentos <sup>3</sup>	Total
Año 1	124.611	154.642	1.854	281.107
Año 2	129.625	222.171	2.258	354.054
Año 3	134.081	291.927	2.915	428.923
Año 10	151.893	314.270	10.654	476.817
Año 11 (Régimen) <sup>4</sup>	168.314	335.653	17.030	520.997

Fuente: DIPRES

(1) Corresponde al costo por SEP Tramo 2 de establecimientos que se incorporan al sistema de gratuidad (pueden o no haber estado en la SEP el año 2014).

(2) Corresponde al costo de pagar subvención de gratuidad por toda la matrícula de los establecimientos subvencionados que sean gratuitos.

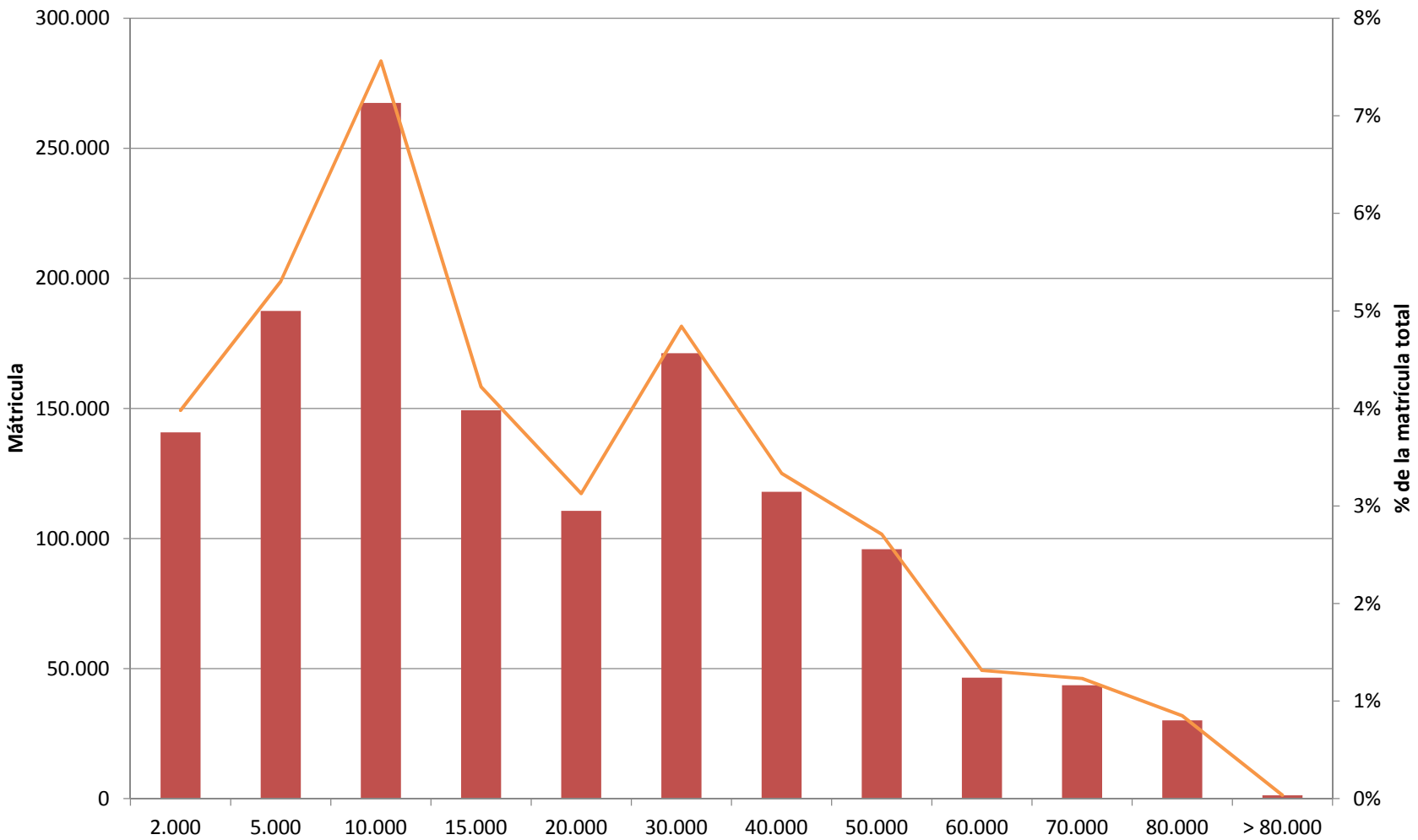
(3) Corresponde a lo que se deja de descontar de subvención porque el establecimiento pasó a ser gratuito.

(4) Año en que se elimina el financiamiento compartido. Considera que todos los colegios pasan a ser gratuitos y a recibir SEP Tramo 1 y 2. Aprox. US\$ 1.000 millones del 2014, 0.4% del PIB, duplica monto actual del FICOM

# Reflexión Final

- Término del FICOM promoviendo una mayor integración ayudará a disminuir el grado de segmentación del sistema de educación, pero
- Este efecto será masivo y sustentable cuando los padres tengan un conjunto amplio de escuelas públicas dignas de ser escogidas.
- Es vital revitalizar la educación pública (hoy municipal).

# Distribución de matrícula según tramo de cobro



# Correlación entre variables NSE y colegio en sector PS y MUN

## Regresiones a nivel de estudiantes

Sector	Municipal		Part Subvencionado	
	4º Básico 2009	4º Básico 2010	4º Básico 2009	4º Básico 2010
Variable Dependiente Puntaje Lenguaje				
Dummies de Colegio	4411	4410	3063	3096
N	91451	95424	112325	117603
R <sup>2</sup>	0.17	0.17	0.20	0.18
Variable Dependiente Puntaje Matemáticas				
Dummies de Colegio	4397	4404	3062	3096
N	91122	95306	112544	11643
R <sup>2</sup>	0.22	0.22	0.27	0.26
Variable Dependiente Educación Madre				
Dummies de Colegio	4186	4349	2946	3058
N	77538	87253	97358	109041
R <sup>2</sup>	0.22	0.22	0.34	0.34
Variable Dependiente Educación Padre				
Dummies de Colegio	4160	4323	2934	3052
N	70296	83734	88948	105634
R <sup>2</sup>	0.24	0.22	0.34	0.33
Variable Dependiente Ingreso del Hogar				
Dummies de Colegio	4232	4344	2952	3052
N	80750	87371	99795	108805
R <sup>2</sup>	0.20	0.21	0.38	0.38