

7 FENÓMENOS SOBRE EDUCACIÓN Y DESIGUALDAD EN CHILE

Informe a Prensa de la Línea de Investigación
"Cultura y estructura Social" del CIES

Alberto Mayol

Javiera Araya - Carla Azócar - Carlos Azócar



CIES
CENTRO DE INVESTIGACION
EN ESTRUCTURA SOCIAL

CIES CENTRO DE INVESTIGACIÓN EN ESTRUCTURA SOCIAL · www.ciesmilenio.cl · Email: contacto@ciesmilenio.cl
FACULTAD DE CIENCIAS SOCIALES · UNIVERSIDAD DE CHILE · IGNACIO CARRERA PINTO 1045, ÑUÑO A, SANTIAGO, CHILE





INTRODUCCIÓN



La línea de investigación en cultura y estructura social del CIES de la Universidad de Chile, ha desarrollado el presente informe orientado a dar cuenta de siete fenómenos detectados sobre la educación chilena en el marco de nuestras investigaciones.





FENÓMENO 1

Para hablar de calidad en la educación escolar, poner el foco en el **tipo de establecimiento** es un error. El problema en Chile es en qué medida el **nivel socioeconómico** de las familias ha colonizado los resultados educacionales.



El principal mito que produce la 'fuga' respecto del mundo público es que señala la siguiente fórmula:

Educación municipal = Bajos puntajes
Educación privada = Altos puntajes



Este argumento termina con un 'ergo': y es que si una es baja y la otra es alta en calidad, una **versión intermedia** de establecimiento será intermedia.

Esto ha llevado a que los **colegios particulares-subsuvcionados** crezcan en su matrícula y los municipales se reduzcan.





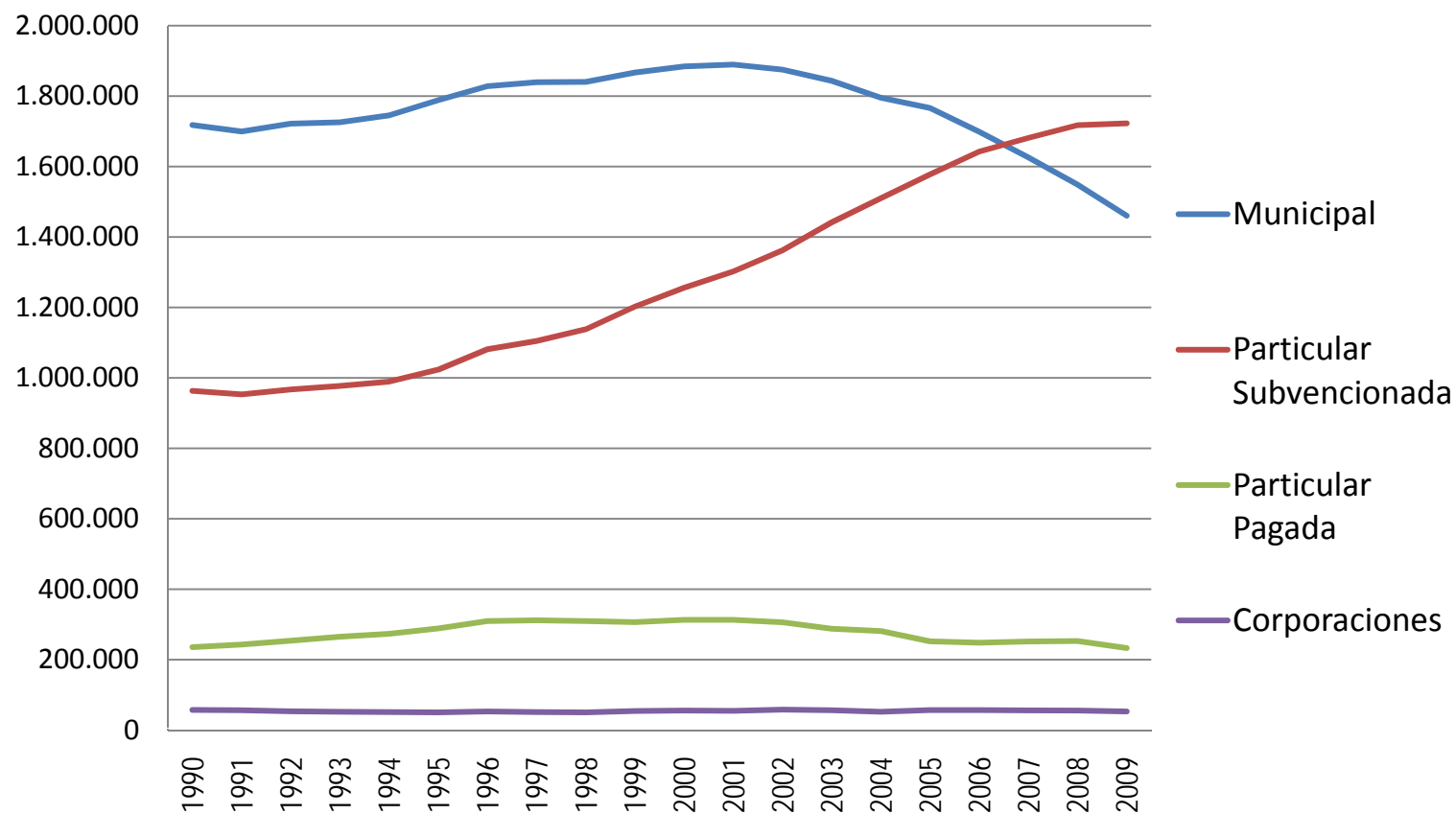
El siguiente gráfico muestra cómo se ha producido la 'fuga' del mundo público en educación:

A partir del año 2000 las matrículas en los establecimientos municipales (línea azul en el gráfico) han disminuido a la par del aumento en las matriculas en los establecimientos particulares-subvencionados (línea roja), que se viene produciendo desde los noventa.



Evolución de la Matrícula Total según dependencia administrativa

Fuente: “Documento estadísticas de la educación en Chile 2009”. Ministerio de Educación





Sin embargo, la ecuación señalada es enteramente falsa. Sabemos que la variable que más afecta en Chile los resultados educacionales es el **nivel socioeconómico** y no el tipo de establecimiento.

Pues bien, si controlamos esa variable, ¿qué pasa con el tipo de establecimiento?

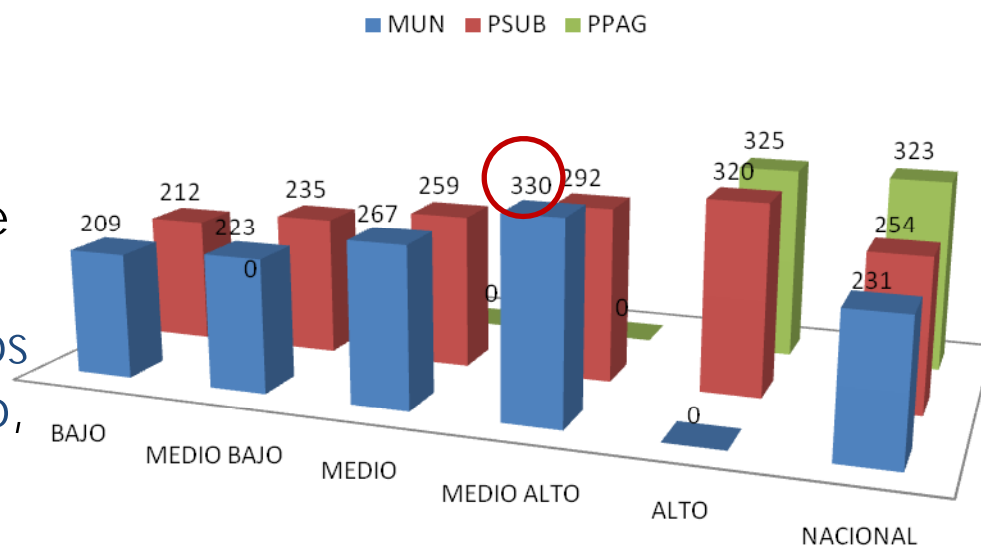


A igual nivel socioeconómico, los resultados indican:

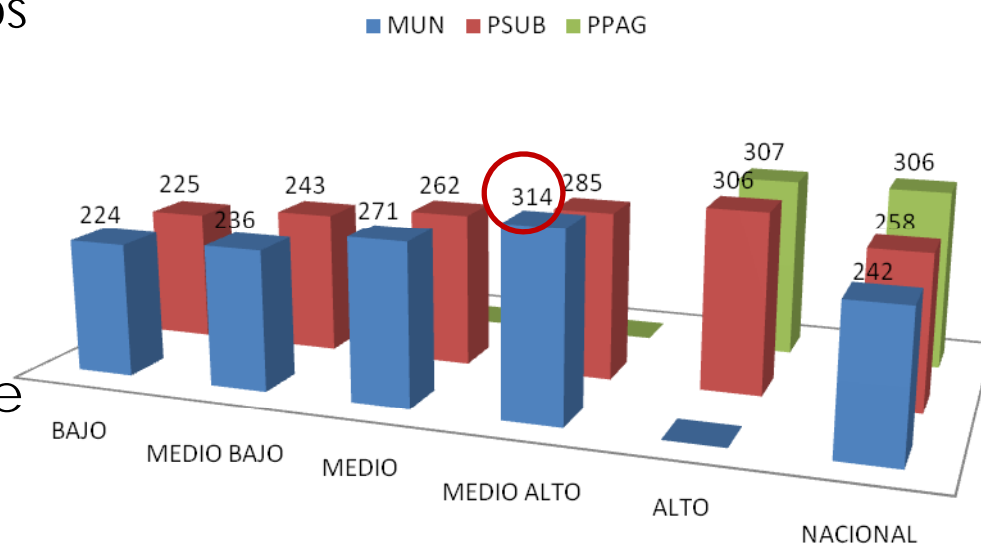
- La mejor media de puntaje de todo el sistema educacional se presenta **siempre** en los **colegios municipales de nivel medio-alto**, debiéndose considerar que estos cuentan con mayor presupuesto.

- En los segmentos más bajos, los particulares subvencionados superan escasamente a los municipales, siendo incapaces (los subvencionados) de traducir en puntajes las diferencias de presupuestos que ostentan.

Puntaje Simce 2º Medio Matemáticas según dependencia y NSE (2008)



Puntaje Simce 2º Medio Lengua Castellana y Comunicación según dependencia y NSE (2008)





En definitiva, a iguales condiciones sociales de la comunidad que es recibida en un establecimiento, siempre es el **colegio municipal** el que produce los mejores resultados a igual nivel de inversión.

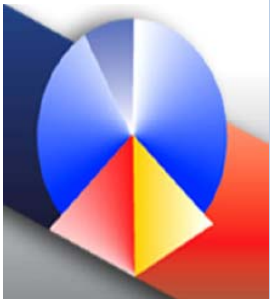
En este sentido, las **políticas públicas** que tendrían sentido son las que **se orientasen a otorgar mayor presupuesto a establecimientos municipales, que muestra ser la zona de eficiencia del sistema.**





FENÓMENO 2

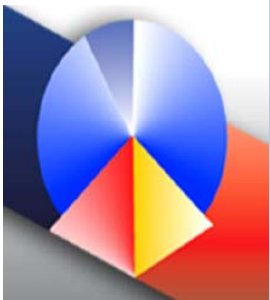
La desigualdad en la educación se produce en el período de escolaridad. La cuna importa, pero después de los **8 ó 9 años de vida, momento donde el sistema educacional chileno produce la desigualdad.**





En Chile hay numerosas variables que pueden ser recogidas a **nivel comunal**. Al recopilarlas se hace posible intentar clasificar las comunas por sus **semejanzas**. Y aunque las variables de **ingreso** y **deuda** son muy decisivas, hay otras que también tienen importancia a la hora de realizar un **cluster** (procedimiento matemático que agrupa los casos semejantes).

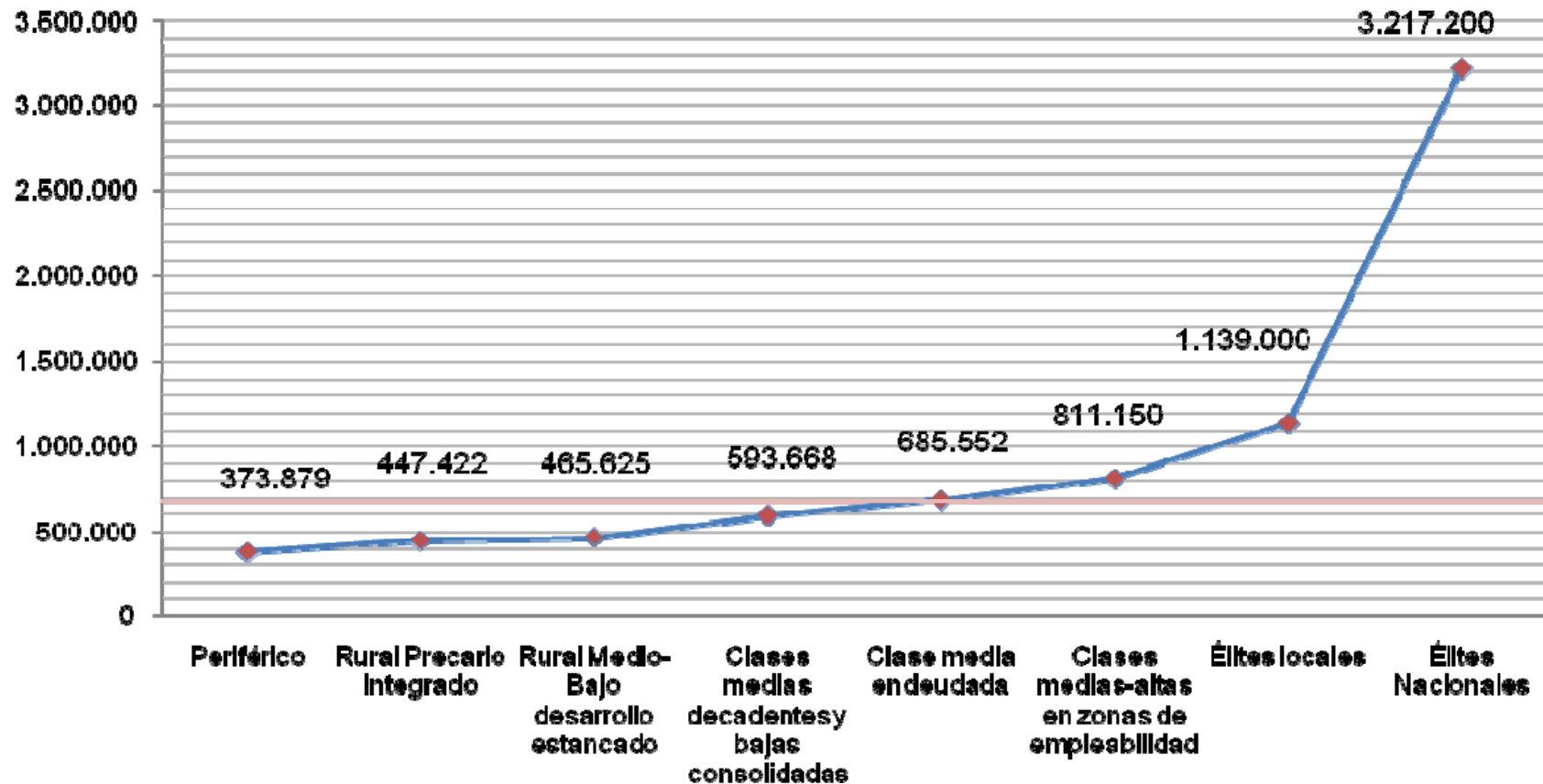
Hemos realizado el procedimiento y, luego de revisar más de 50 variables a nivel comunal, se estableció que eran 7 las más relevantes para generar una clasificación de Chile. A partir de este análisis se llegó a **8 grupos de comunas**. El siguiente gráfico nos muestra el ingreso y sus diferencias a partir de estos distintos grupos de comunas.



Como es conocido, en Chile hay un alto nivel de **desigualdad**, que queda reafirmada por nuestra clasificación.

Ingreso Total por Hogar

Fuente: CASEN 2009





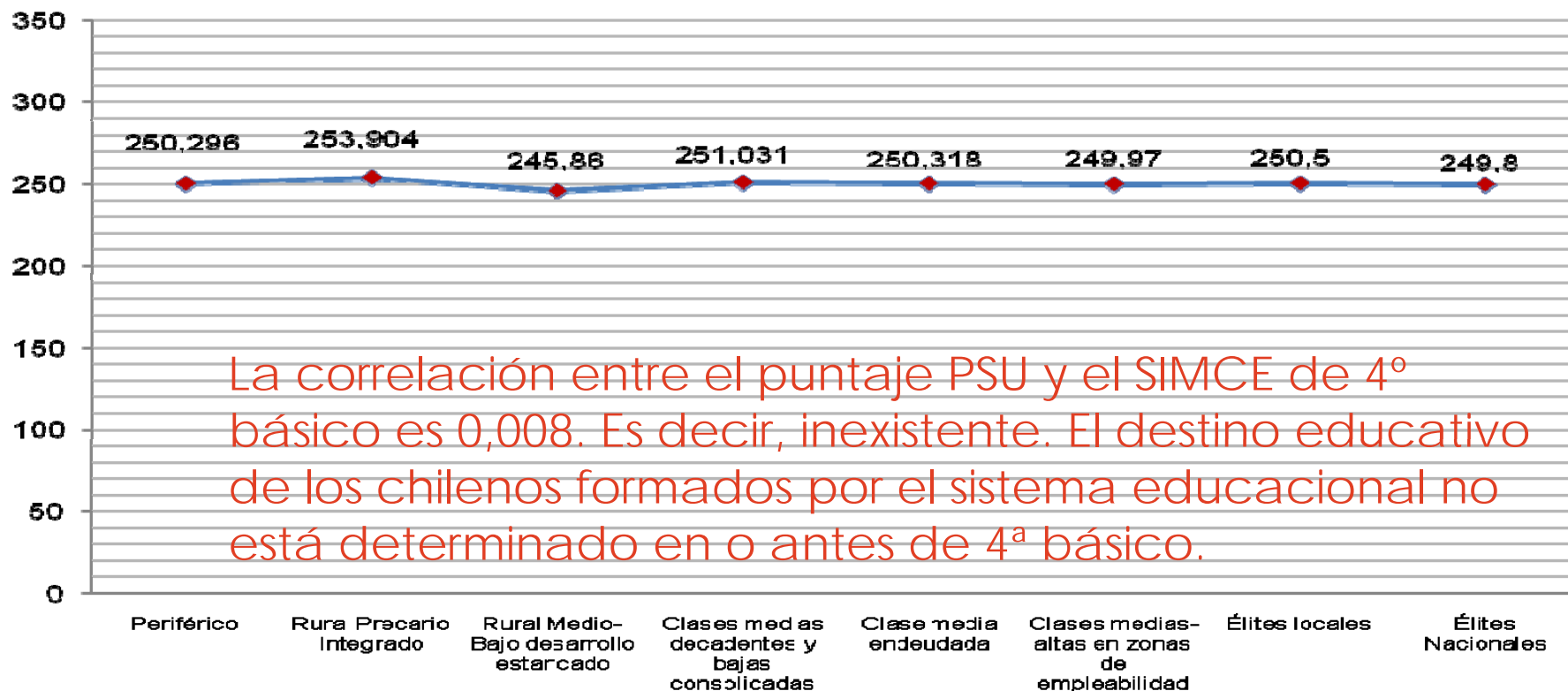
Mucho se habla que en Chile la educación reproduce la desigualdad. Se ha asumido que ello comienza incluso desde la educación preescolar. Sin embargo, ello no es así. En los primeros años de vida, los resultados educacionales no avalan la tesis de una desigualdad educativa.



En **4° básico** las comunas pobres obtienen los mismos puntajes que las comunas ricas. Incluso estas últimas aparecen en el penúltimo lugar, aunque con puntajes muy semejantes. **A los 8 ó 9 años** nuestro sistema educacional **no es desigual**.

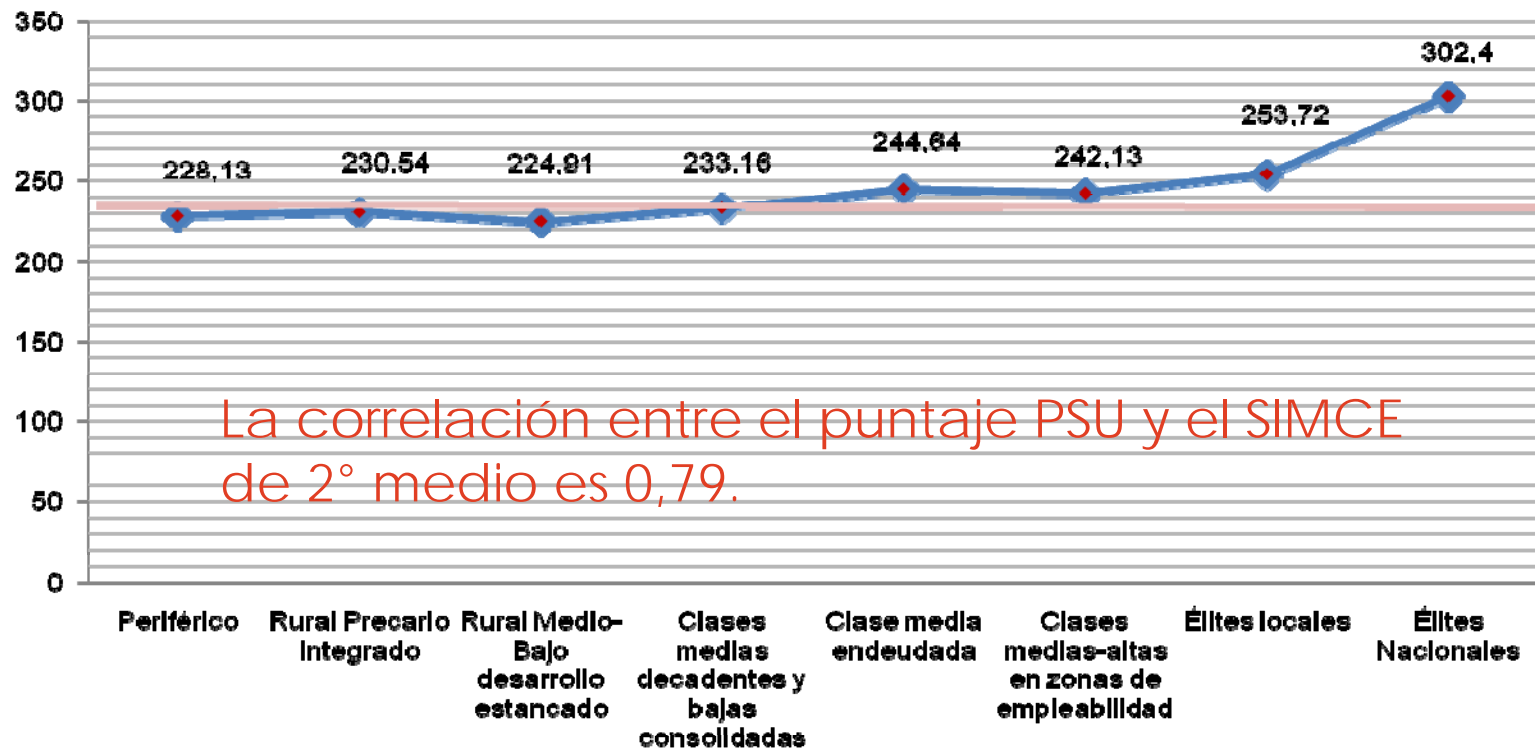
SIMCE 4to básico 2009

Fuente: Ministerio de Educación



SIMCE 2do medio 2008

Fuente: Ministerio de Educación



En cambio, a los **16 años**, en **2º medio**, la **transformación** es **radical**. Las comunas más pobres tienen puntajes muy mediocres, los puntajes crecen poco con el aumento del ingreso y sólo se produce un **gran salto** en las comunas ricas, aquí llamadas elites nacionales, que obtienen 50 puntos más que el grupo de comunas que le es más próximo.



FENÓMENO 3

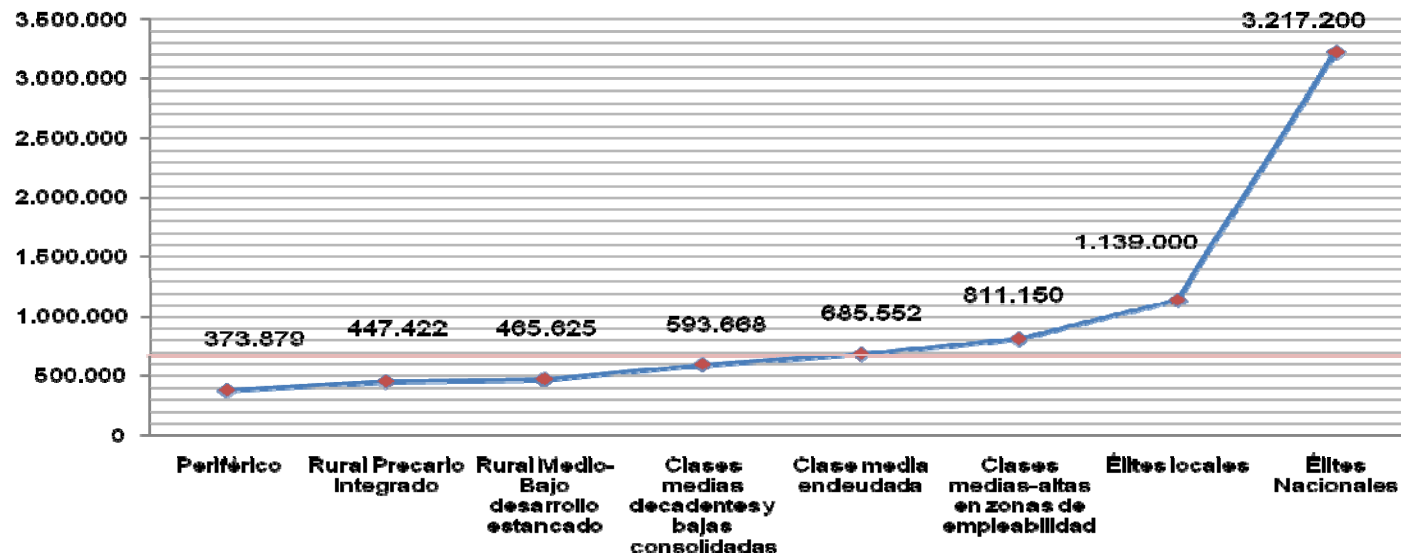
El desempeño de los puntajes **PSU** reproduce el movimiento de los datos obtenidos en el **SIMCE de 2° medio**.

Las cartas están echadas desde los 16 años a la hora de analizar el ingreso a la universidad.



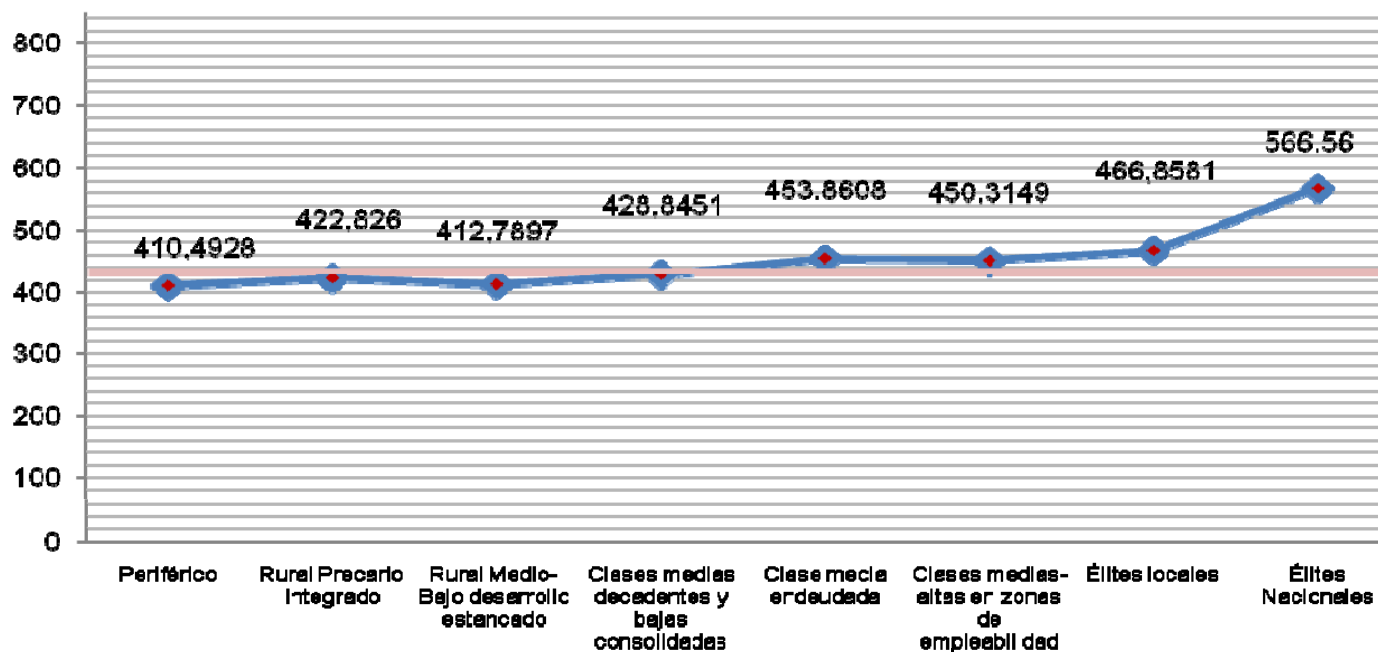
Ingreso Total por Hogar

Fuente: CASEN 2009



PSU 2009

Fuente: DEMRE



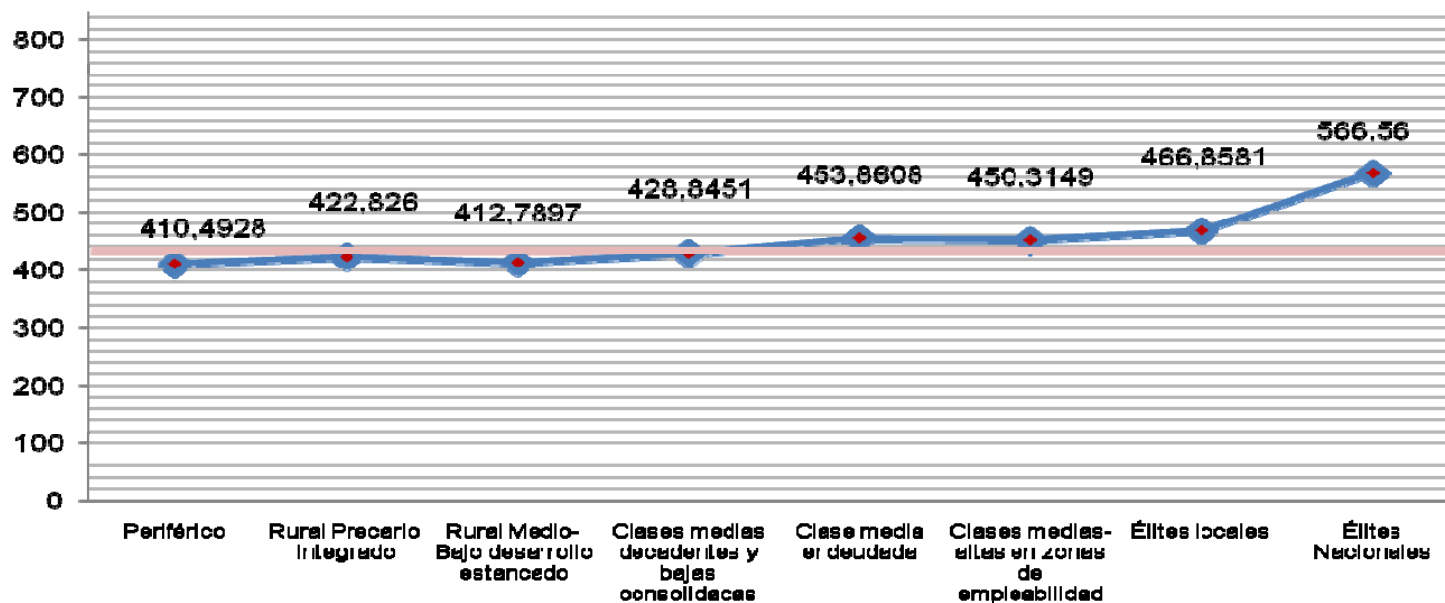
La **correlación** entre ingreso total por hogar y puntaje PSU es **0,56**.

Es una correlación elevada.

La correlación entre PSU y SIMCE de 2º medio es **0,79**. Se trata de una correlación altísima. Más del 60% del puntaje de la PSU ya está explicado en el puntaje del SIMCE de 2º medio.

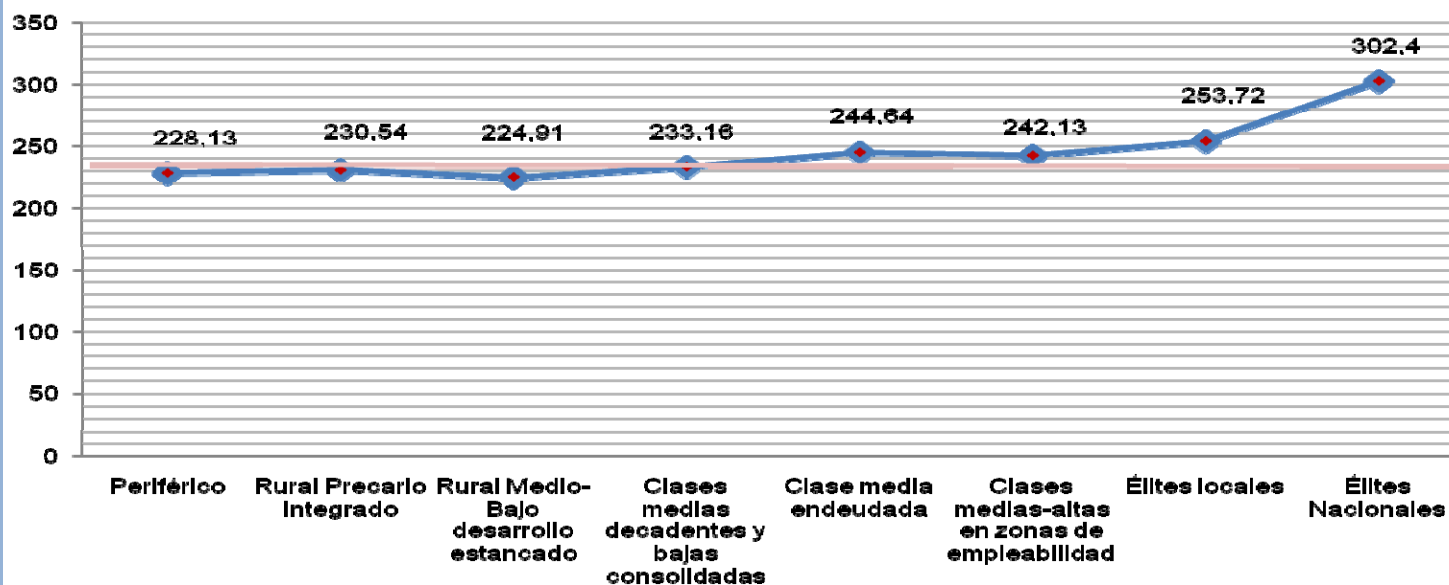
PSU 2009

Fuente: DEMRE



SIMCE 2do medio 2008

Fuente: Ministerio de Educación





El sistema escolar chileno ha generado en segundo medio (a los 15 ó 16 aos aproximadamente) las condiciones de ingreso a la Universidad, a partir de determinaciones económicas.

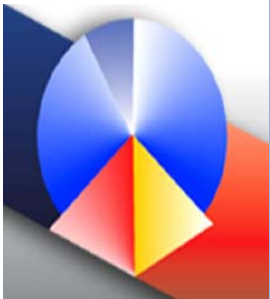
La **estructura de oportunidades** está alterada por este problema, generando un determinismo social a partir de lo económico.





FENÓMENO 4

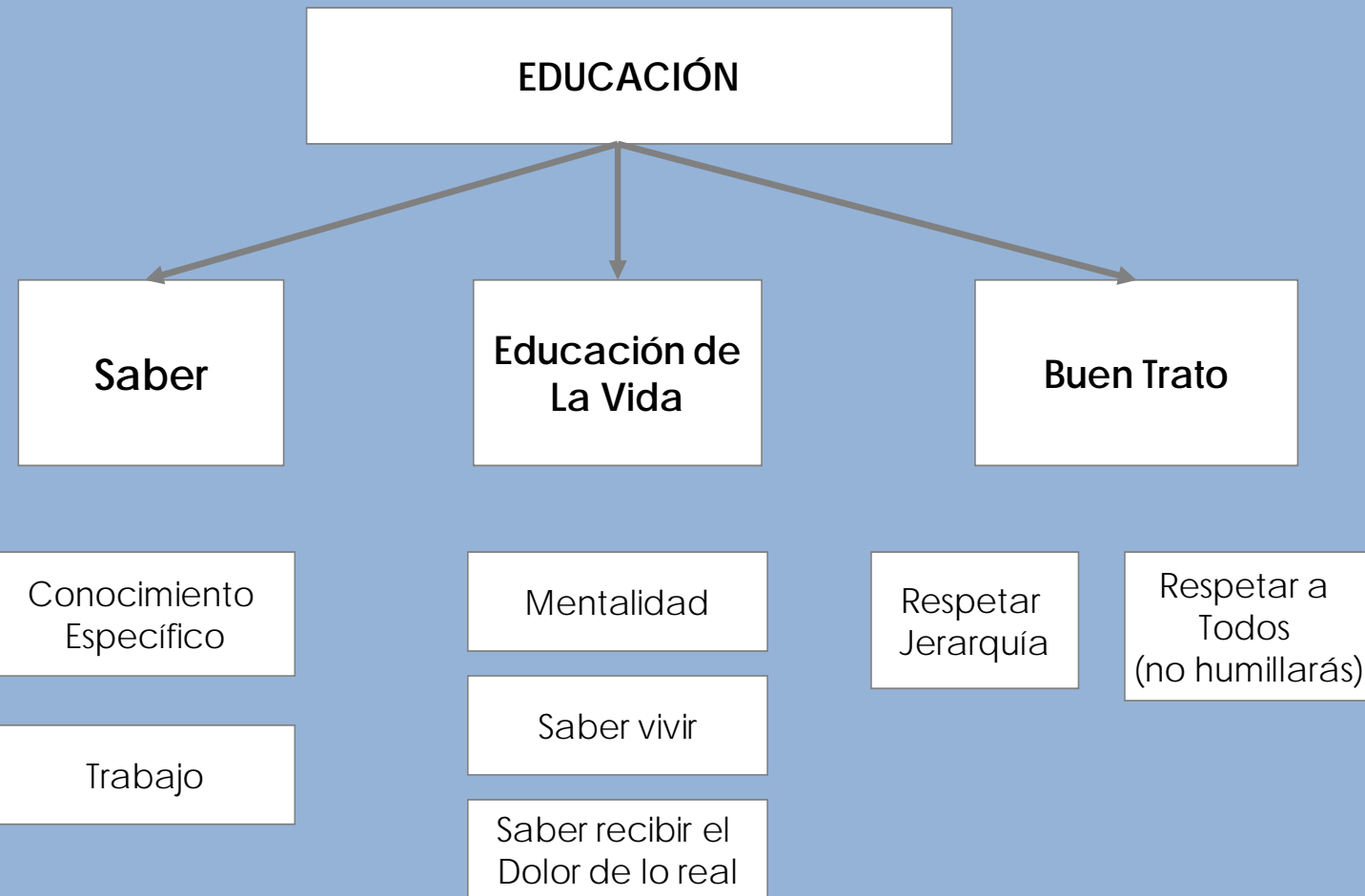
La educación en Chile pierde su sentido formativo de **ciudadanía** y queda relegada a la significación de la **capacitación** para el mercado del trabajo.



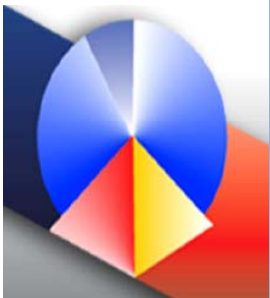


En el análisis sobre la significación de la educación realizado a partir de metodologías cualitativas (entrevistas semiestructuradas desde Arica a Puerto Montt según criterios de clasificación social), **hallamos una visión de la educación particularmente circunscrita a lo funcional y lo moral**, carente de la amplitud que un término como este normalmente convoca.





La educación significa sólo tres cosas posibles en Chile: o capacitación laboral, o educación de la vida para afrontar las dificultades de la existencia, o 'buena educación' en términos de modales y criterios éticos. El conocimiento sin utilidad inmediata está ajeno por completo a nuestra cultura.





La educación vive entonces una crisis de sentido. Se la ve como inversión, como aceptación de la realidad o como asunto moral. Pero la lógica de formar e incorporar ciudadanos para la comunidad, la importancia de generar una población interesada y competente en una gran gama de destrezas y capacidades, no existe.





FENÓMENO 5

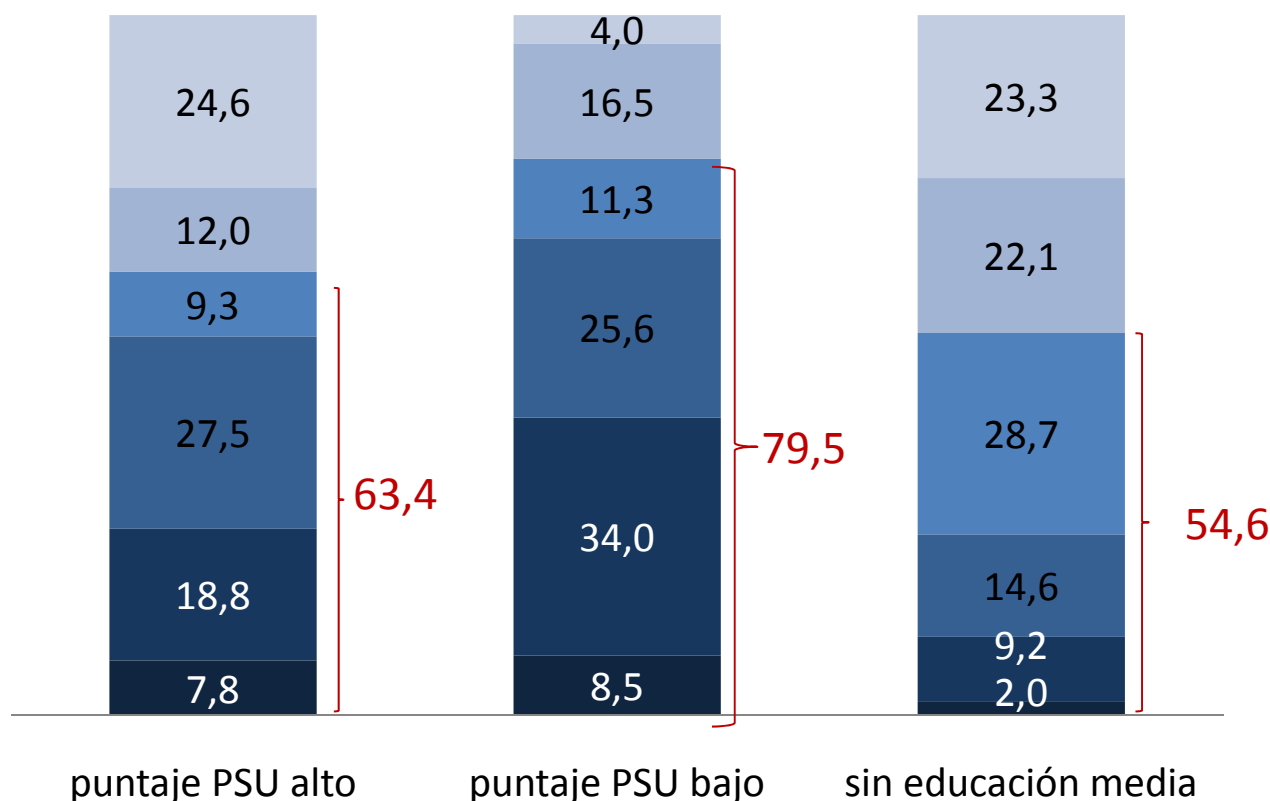
Las **expectativas de movilidad social** se revelan mayores entre quienes tiene puntajes PSU bajos.



Índice de expectativas de movilidad social

Fuente: Encuesta Metropolitana CIES

■ muy altas ■ altas ■ medias altas
■ medias bajas ■ bajas ■ muy bajas



Personas de colegios con **altos puntajes PSU** muestran **expectativas** de movilidad social ascendente **menores que aquellos de puntajes bajos**. Probablemente han cumplido sus expectativas de ascenso o están cercanos a un techo. **Una alta expectativa de quienes tienen puntajes bajos es un indicador de inmadurez en el sistema y un problema en muchas dimensiones en el largo plazo. Esto implica que los mismos ciudadanos dicen que la educación es importante, pero no es realmente lo que creen.**



Quienes no dan la PSU tienen expectativas de movilidad social bajas o inexistentes. Asumida su condición, la inconsistencia de estatus no existe y se puede predecir que su malestar es menos dramático.

Entre **quienes dan la PSU**, sería lógico que las expectativas de movilidad social fuesen más altas mientras más alto el puntaje. No es así sin embargo. **La mayor esperanza está en los puntajes más bajos**, quienes normalmente ingresan a la oferta más mediocre del sistema de educación superior.

Dicha expectativa no será satisfecha, aunque en el presente involucre un grado de satisfacción o al menos complacencia. Las autoridades del país se están ganando un problema al favorecer el aumento indiscriminado de la oferta profesional o técnica sin un sentido de realidad.

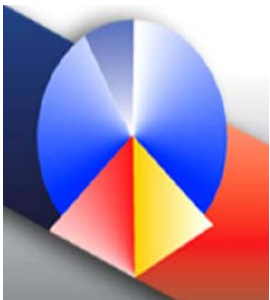


FENÓMENO 6

Hay riesgos para la **democracia** derivados de los bajos puntajes en las mediciones educacionales.

El perfil de los bajos puntajes supone rasgos que complican el funcionamiento democrático.

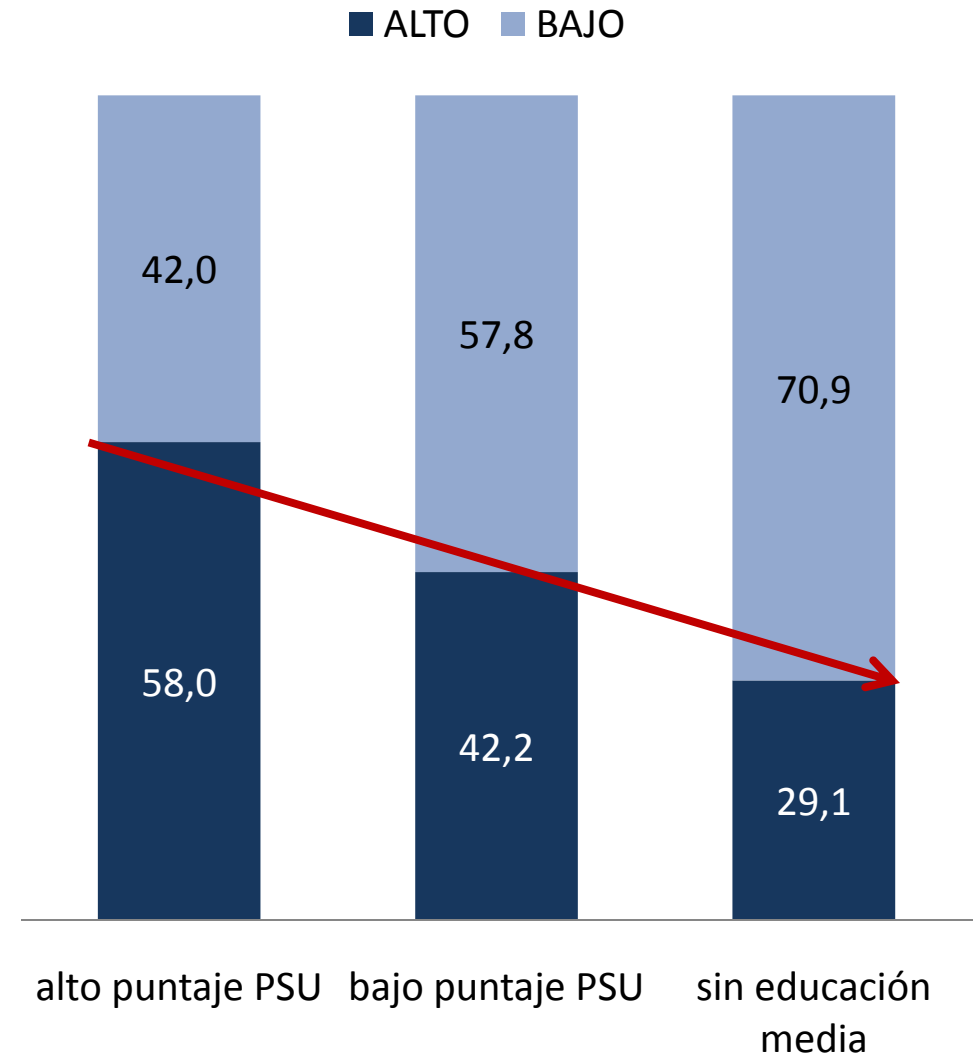




El nivel de **tolerancia al conflicto** se incrementa en el grupo de personas de mayor puntaje PSU y es menor en grupos de bajo puntaje. Más aún en grupos sin educación media. Esto revela que la capacidad de afrontar conflictos, de vivir en una democracia con disenso, es mayor a medida que los resultados educacionales son mejores. Esto es relevante considerando que en Chile uno de los principales problemas de civilidad está en la incapacidad de afrontar la dimensión conflictiva que toda sociedad tiene.

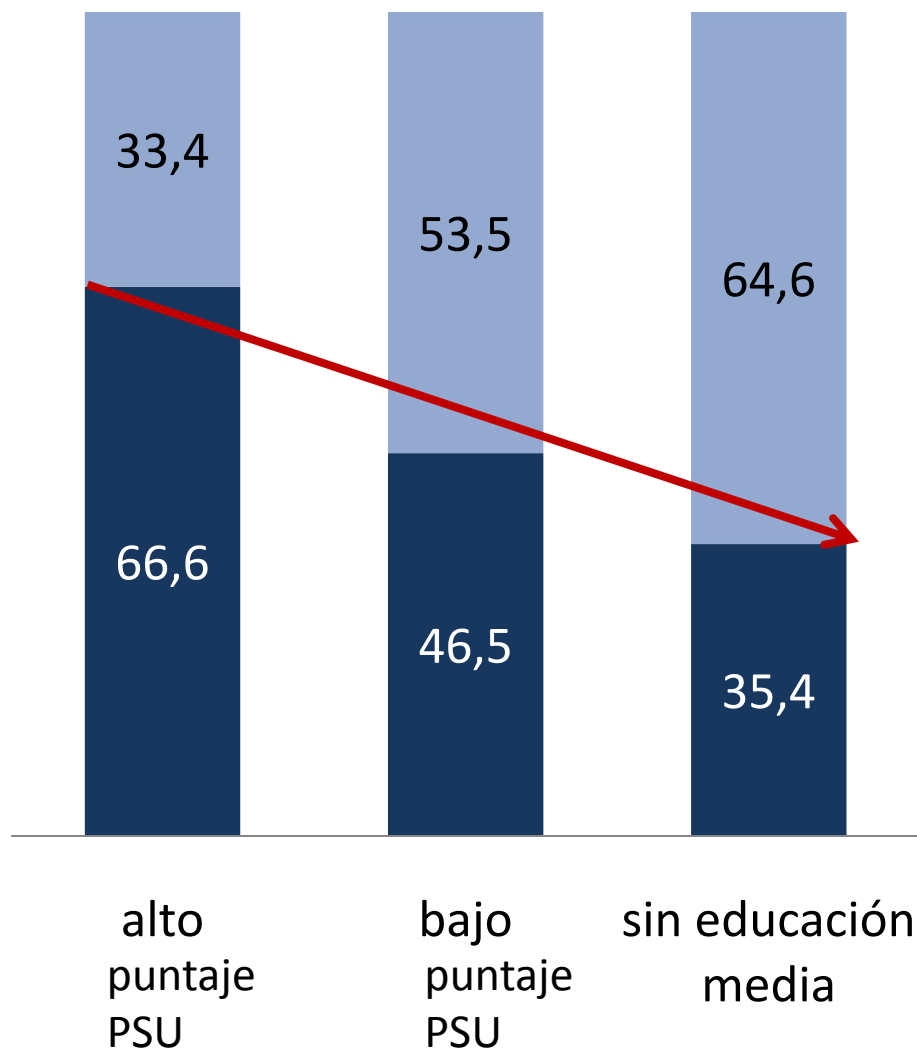
Índice de tolerancia al conflicto

Fuente: Encuesta Metropolitana CIES



Índice de politización

■ ALTO ■ BAJO

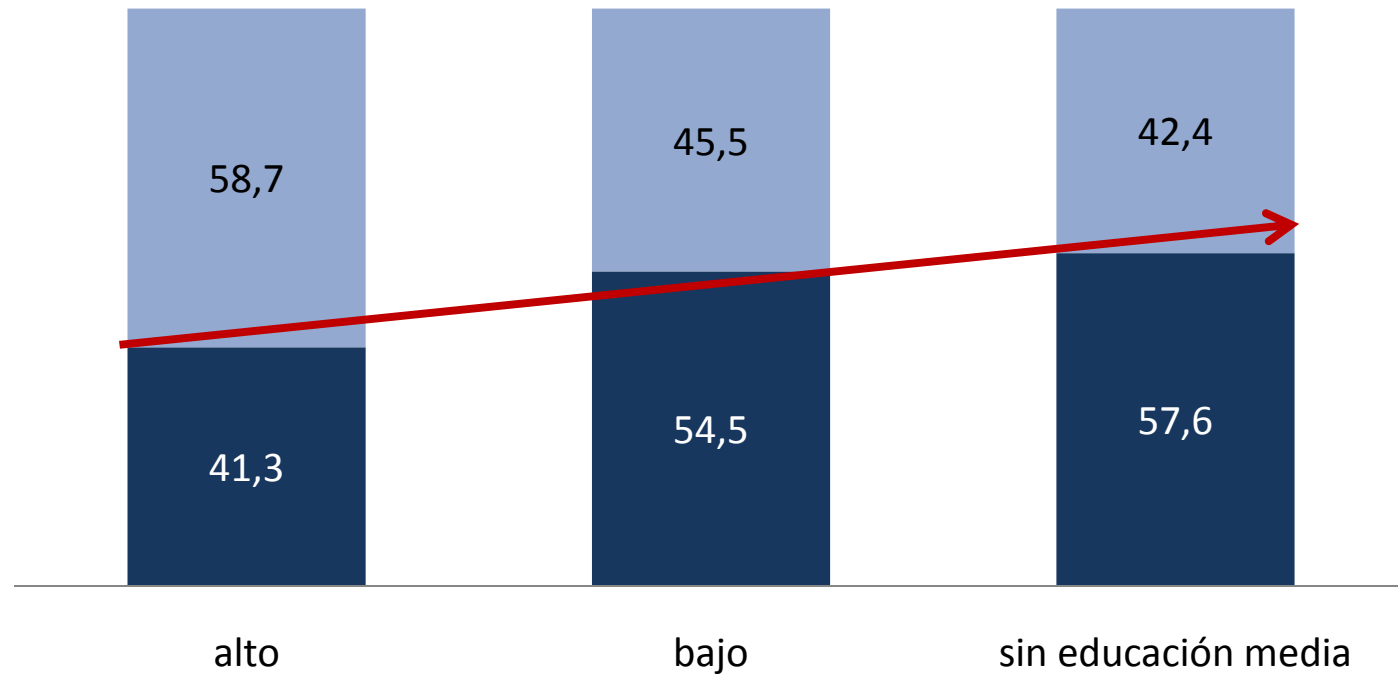


Otro defecto de nuestra democracia es el **escaso nivel de politización** de nuestra población. Si se observa el gráfico, entre quienes tienen mejores resultados educacionales el nivel de politización aumenta. La educación es capaz de resolver este problema entonces.

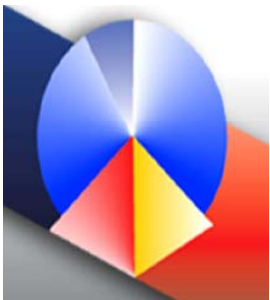


Índice de disconformidad

■ ALTO ■ BAJO



Y aunque la tolerancia al conflicto disminuye cuando empeora el rendimiento educativo, **la disconformidad aumenta** a la vez. Esto es grave, pues hay un **malestar no procesado** en este escenario.





La educación se muestra en el centro de los temas sobre **democracia y experiencia ciudadana**. El incremento de los resultados educativos favorece la vida política del país, según se aprecia en los datos. La educación no es crítica solamente para el desarrollo en el limitado sentido que normalmente le damos. Es también decisiva para la democracia.





FENÓMENO 7

La **zona de puntajes bajos PSU** muestra pérdida de identidad social, altas expectativas de movilidad social ascendente y baja politización.





Hallazgos en análisis multivariable:

El grupo de personas que tienen **bajo puntaje PSU y SIMCE**, muestran atributos desintegrativos.

- No se atribuyen pertenecer a ninguna clase
- Creen que van a estar mejor en términos de su situación económica, pero no lo conceptualizan como un cambio de clase (como se muestra en el siguiente gráfico)

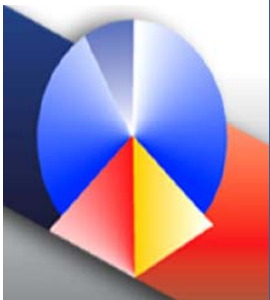
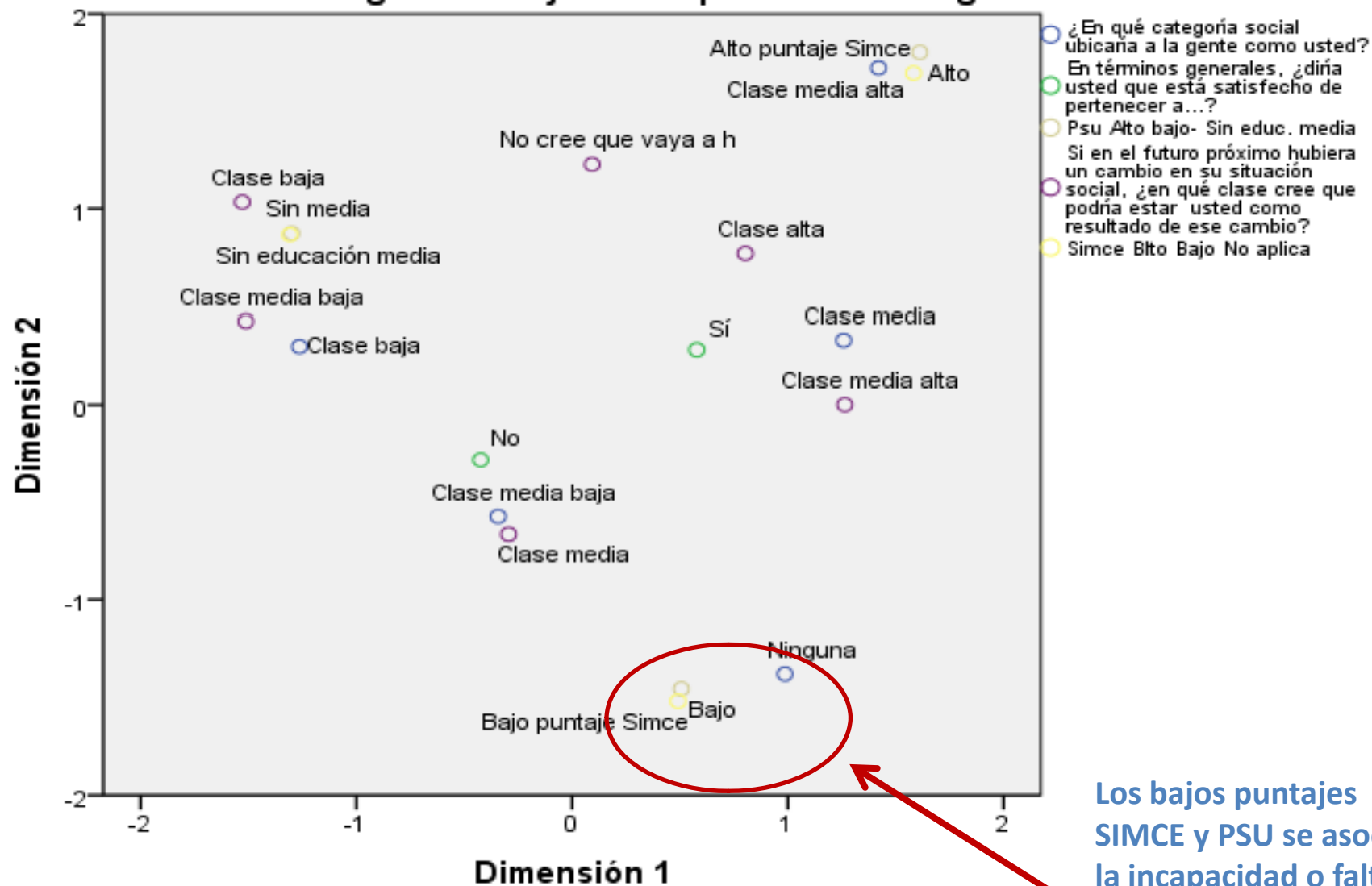
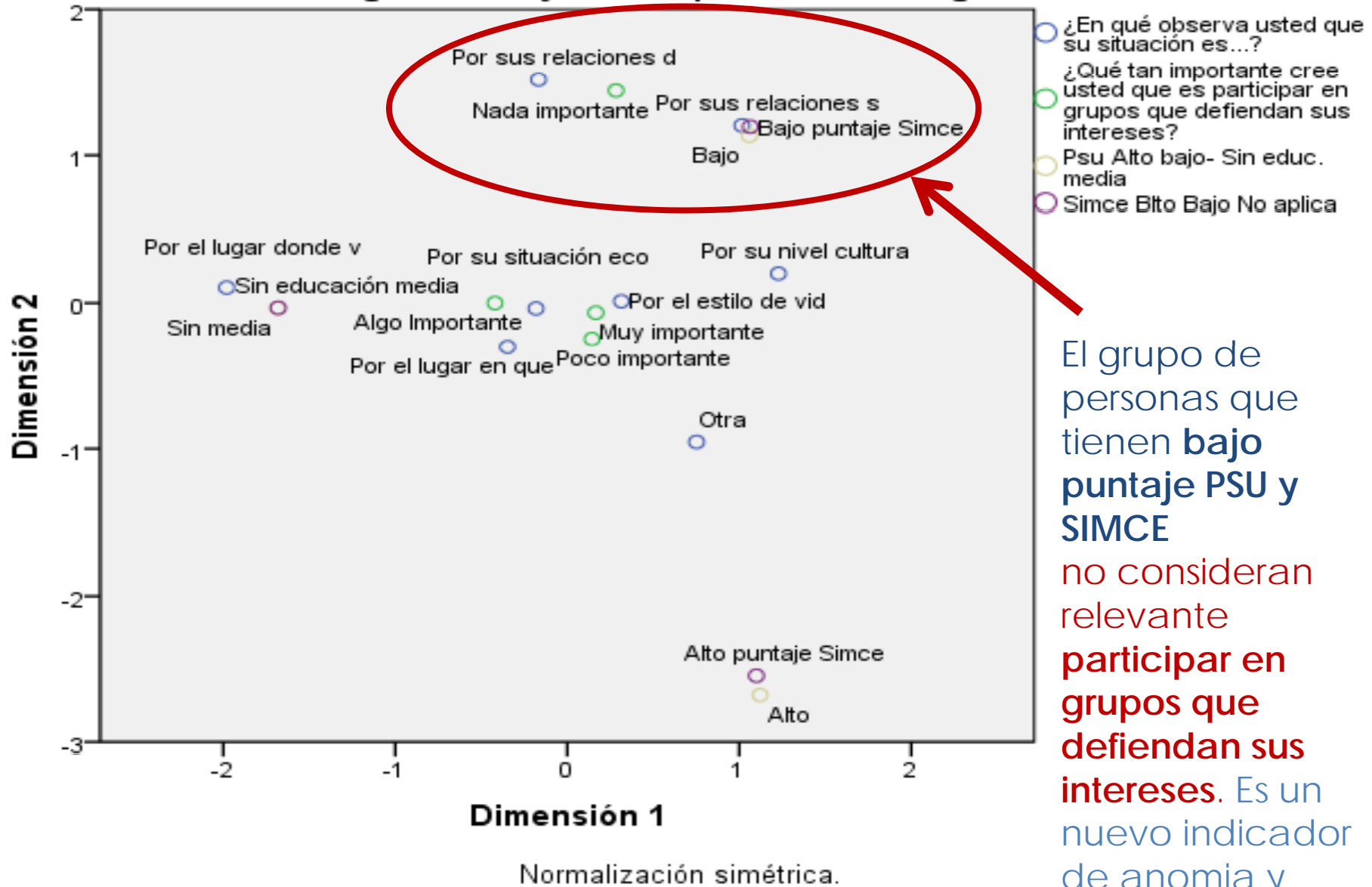


Diagrama conjunto de puntos de categorías



Los bajos puntajes SIMCE y PSU se asocian la incapacidad o falta de deseo de situarse en una posición social definida en términos de clase

Diagrama conjunto de puntos de categorías





Este carácter anómico y fantasioso a la vez resulta ser una mala combinación para el sistema político.





El **CIES** es un núcleo de investigación financiado por Iniciativa Científica Milenio y albergado en la **Facultad de Ciencias Sociales** de la Universidad de Chile, donde participan sólo investigadores de dicha casa de estudios.

Desde este espacio se ha hecho uno de los levantamientos investigativos e interpretativos más ambiciosos sobre las desigualdades en Chile.

Investigadores principales:

Raúl Atria
Carlos Ruiz E.
Rodrigo Baño
Manuel Antonio Garretón
Andrea Greibe
Alberto Mayol

Más información en www.ciesmilenio.cl

Para contactarse con los autores del presente informe, puede escribir a amayol@uchile.cl o albertomayol@ciesmilenio.cl Fono: 9789712



7 FENÓMENOS SOBRE EDUCACIÓN Y DESIGUALDAD EN CHILE

Línea de Investigación
"Cultura y estructura Social"

Alberto Mayol
Javiera Araya - Carla Azócar - Carlos Azócar



CIES
CENTRO DE INVESTIGACION
EN ESTRUCTURA SOCIAL

CIES CENTRO DE INVESTIGACIÓN EN ESTRUCTURA SOCIAL · www.ciesmilenio.cl · Email: contacto@ciesmilenio.cl
FACULTAD DE CIENCIAS SOCIALES · UNIVERSIDAD DE CHILE · IGNACIO CARRERA PINTO 1045, ÑUÑO A, SANTIAGO, CHILE

