



¿Producen mejores resultados las carreras de pedagogía básica con más años de acreditación?

Investigación CEPPE

Macarena Domínguez

Lorena Meckes

Ernesto San Martín

Christian Sánchez

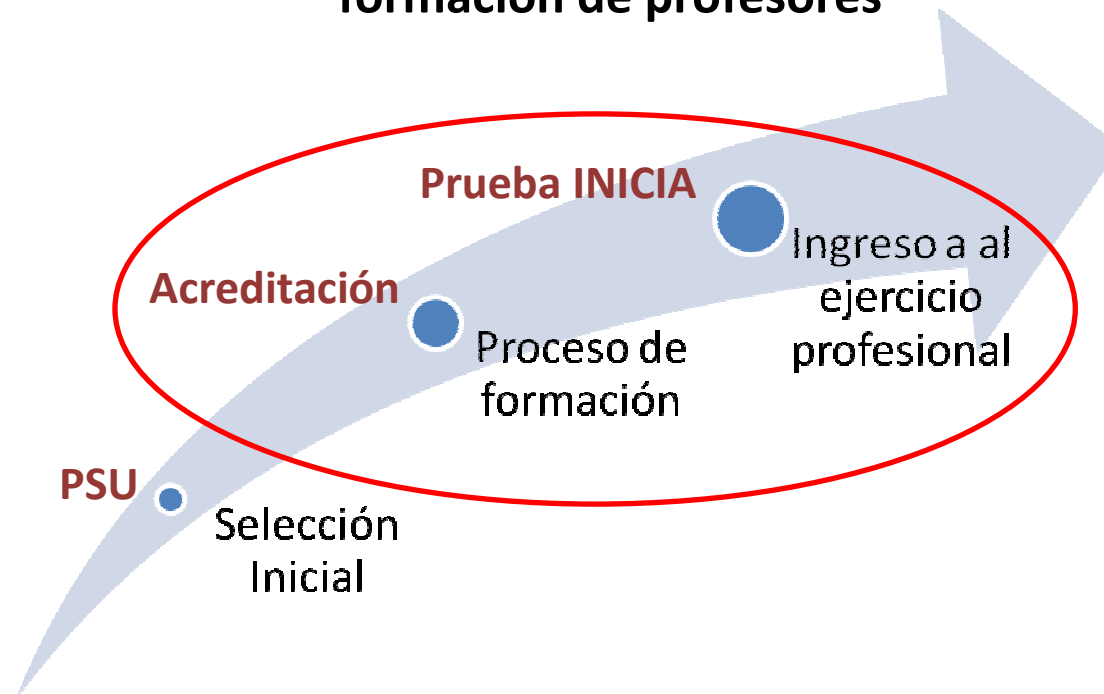
Martín Bascopé

Contexto

- Necesidad actual de información y regulación de la **calidad** de la educación superior.
- Carreras de educación son **de importancia estratégica** para el sistema educativo:
 - Carreras con una **alta matrícula** a nivel nacional
 - Alto porcentaje de alumnos que son **primera generación en educación superior**
 - **Carrera clave** para la calidad de la educación en el futuro.

Dos mediciones de calidad de la formación de profesores

Hitos en el aseguramiento de la calidad de la formación de profesores



- Los sistemas educativos con elevados resultados establecen altas consecuencias en estos hitos. Son selectivas, tienen procesos de acreditación confiables y con altas consecuencias, ponen evaluaciones habilitantes antes del ingreso a la profesión.

Dos mediciones de calidad de la formación de profesores: (1) Prueba INICIA

- Prueba voluntaria que se rinde al egreso de la formación desde el 2008.
- 2 pruebas de conocimiento:
 - Disciplinario (PCD)
 - Pedagógico (PCP)
- El 2010 se realizó la PCD por tercera vez en educación básica y por primera vez la PCP.

Dos mediciones de calidad de la formación de profesores: (2) Acreditación

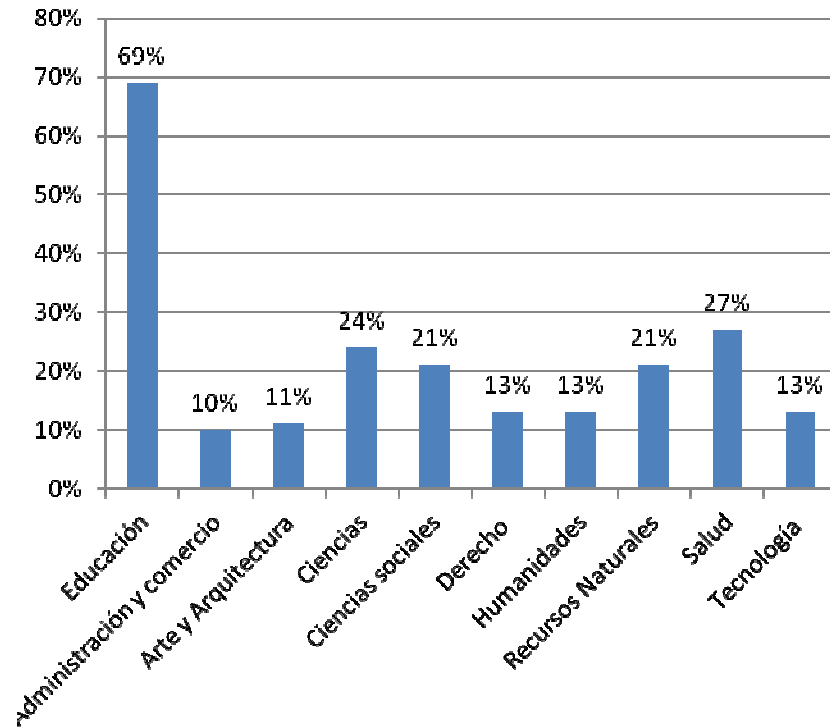
- Agencias privadas que definen a partir de una **visita de pares** evaluadores y una **autoevaluación** de las carreras, la cantidad de años en que la universidad estará acreditada.
- Se pueden asignar entre 0 y 7 años de acreditación:
 - Similitud a una nota de evaluación desde 1 a 7
 - 8 posibles decisiones de acreditación.

¿Qué es lo que se observa en los procesos de acreditación?

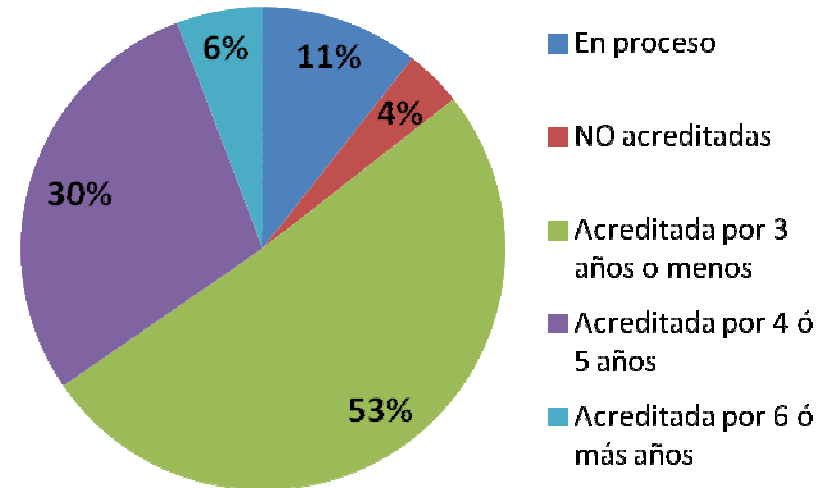
- Calidad como “Consistencia Interna”: se observan procesos y no resultados.
 - Los únicos resultados observados son las tasas de titulación, retención y aprobación.
 - No hay atención explícita o normada a aspectos pedagógicos o curriculares, propios de las carreras formadoras de profesores.

Contexto acreditación

Proporción de carreras ingresadas al sistema de acreditación del total de carreras vigentes



Porcentaje de acreditación de las carreras del área de educación



La mayoría de las carreras de educación está acreditada por tres años o menos

Esta investigación

- Se observan sólo carreras de **pedagogía básica**
- Se seleccionaron carreras en las que se contaba con información sobre más de un cuarto de sus egresados que rindió voluntariamente la prueba INICIA.
- Representatividad de la muestra
 - **Año 2009**: información sobre el **54% (N=24)** de las **carreras de pedagogía básica** con un total de 1074 alumnos que corresponden a cerca del 48% de los egresados de estos programas.
 - **Año 2010**: información sobre el **57% (N=26)** de las **carreras de pedagogía básica** del país con un total de 1098 alumnos que corresponde al 52% de los egresados de las instituciones muestreadas.

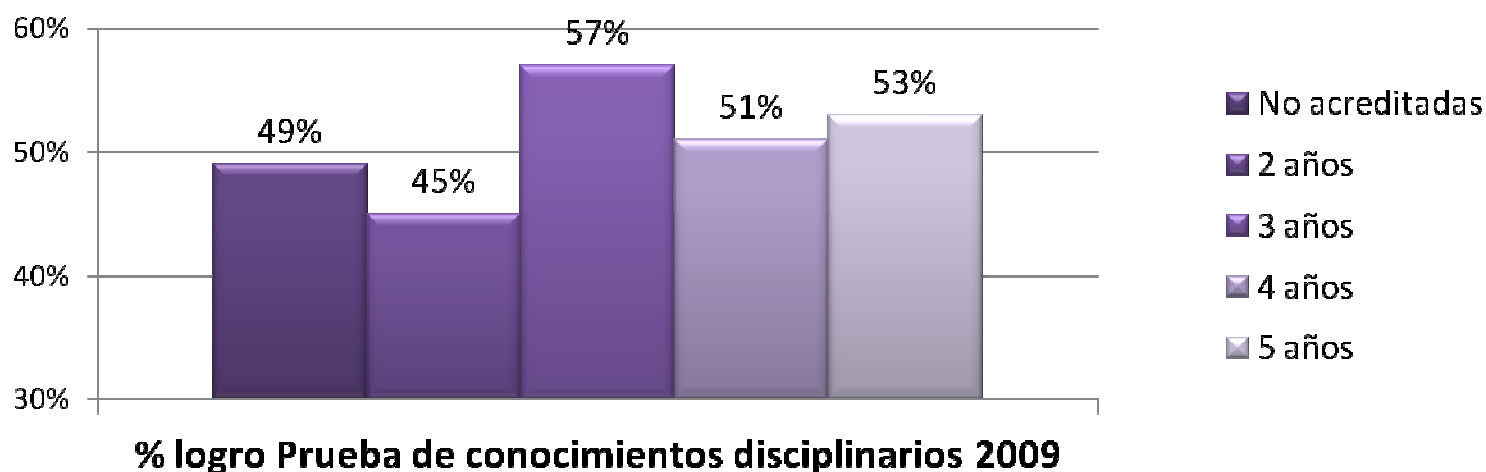
La pregunta

¿Son consistentes los dos indicadores de calidad disponibles?

¿Producen mejores resultados de egreso aquellas carreras con mejor calificación en su acreditación?

Comparación INICIA-Acreditación

Porcentaje promedio de respuestas correctas en la prueba INICIA de conocimientos disciplinarios 2009 según años de acreditación de las carreras



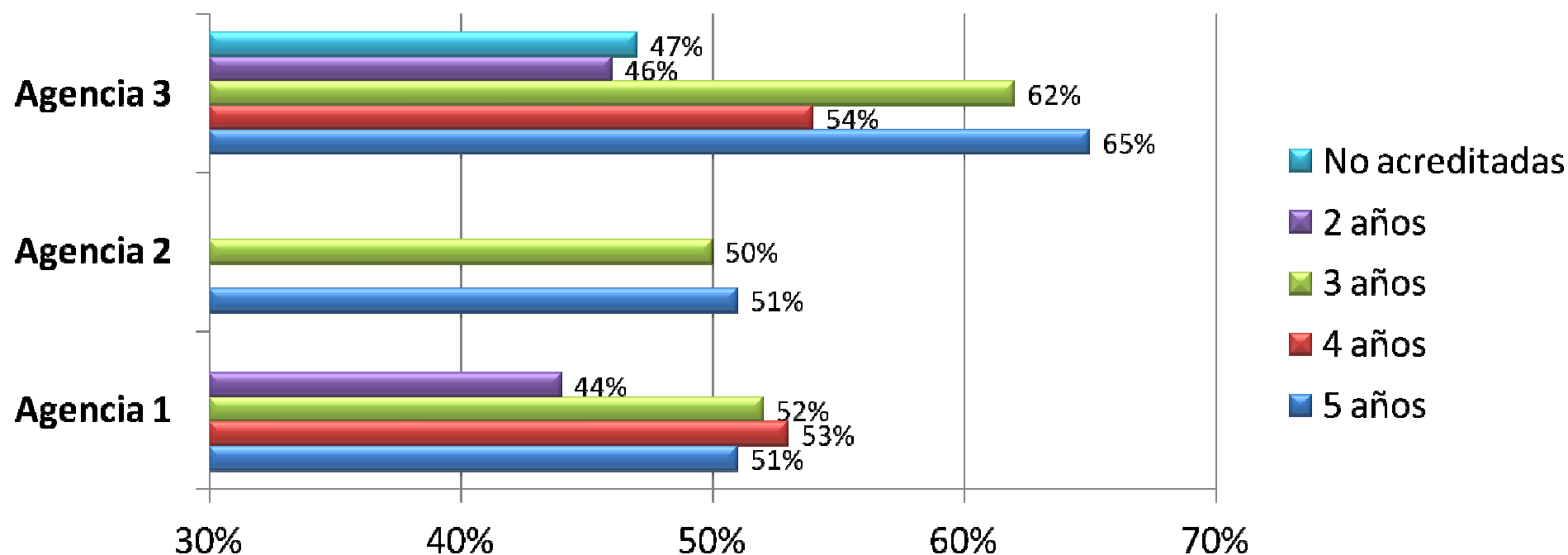
-Las carreras con 3 años de acreditación mostraron mejores resultados en promedio en los resultados de sus egresados en las disciplinas que enseñarán que las con 4 ó 5 años de acreditación

- No hay diferencias significativas entre las no acreditadas y las acreditadas por 2 años.

-No necesariamente egresan alumnos con mejores resultados en sus pruebas finales de carreras con más años de acreditación. (esta situación se mantiene en las pruebas del año 2010), tanto para conocimientos disciplinarios como pedagógicos.

Resultados por agencia

% promedios de respuestas correctas en la prueba INICIA de conocimientos disciplinarios 2010 según años de acreditación por agencia acreditadora



- Se muestran las 3 agencias vigentes, al año 2011, que han acreditado carreras de pedagogía básica.
- Entre las carreras de **3 años o más** no se encuentran diferencias significativas que muestren mejor rendimiento de los estudiantes egresados de carreras acreditadas por más años.
- En el caso de la agencia 3, las carreras con dos años de acreditación no se diferencian de las no acreditadas en términos de los resultados de sus egresados.

Resultados finales vs proceso de formación

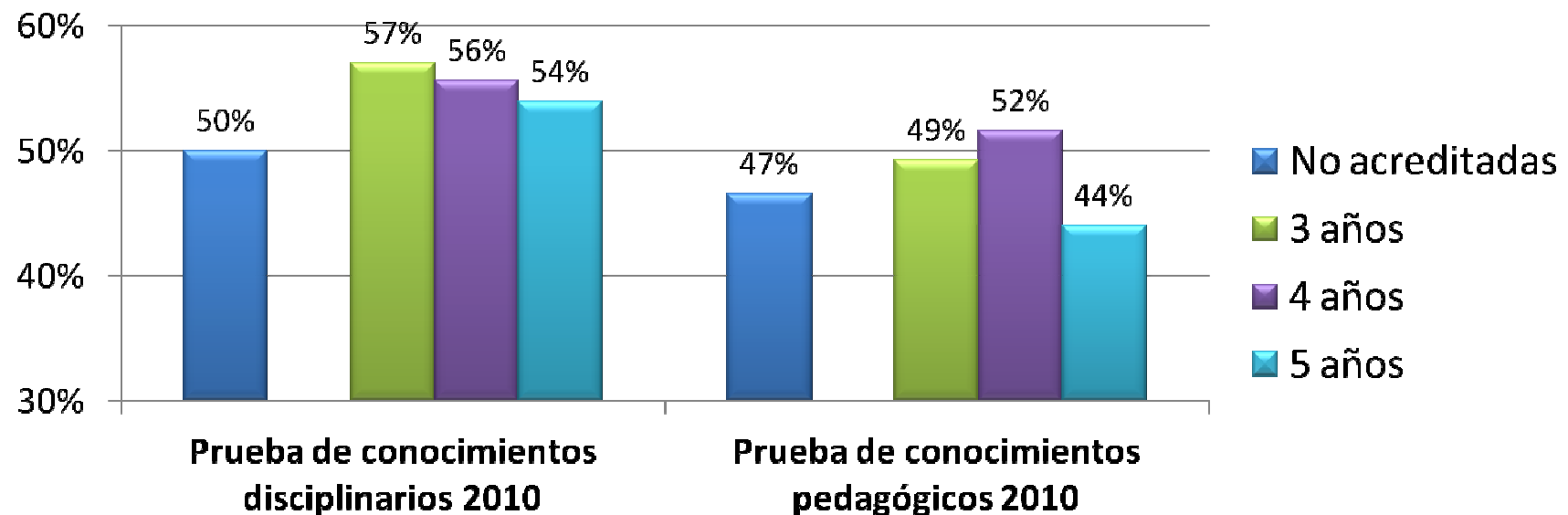
- Como se explicó, la acreditación actualmente evalúa el *proceso* de formación y no sus *resultados*.
- Si la acreditación considera procesos y no los resultados de sus egresados, entonces las diferencias observadas podrían ser esperables

¿Qué pasa si comparamos carreras con estudiantes de rendimiento PSU similar?

- Igualadas las condiciones iniciales, los resultados de los egresados se encuentran más relacionados con el proceso formativo.

Resultado controlando por las condiciones iniciales de los estudiantes

Porcentaje de respuestas correctas en las pruebas INICIA 2010 de los egresados de carreras con puntaje PSU promedio entre 500 y 550 puntos



- Carreras con **alumnos de desempeño inicial similar y con más años de acreditación**, no necesariamente logran que sus alumnos obtengan mejores resultados en la prueba INICIA. Por ejemplo, para el mismo nivel de estudiantes, carreras con 5 años de acreditación logran resultados más bajos al egreso que carreras con 3 ó 4 años.

Conclusiones

- Se analizó 2 mediciones de calidad **diferentes** entre sí.
- No existe coherencia entre ambas mediciones :
 - Posibles hipótesis:
 - Debido a que el proceso de acreditación no es **específico** en temas relacionados con la formación de profesores.
 - Debido a la ausencia de criterios normados y estandarizados para la definición de los años de acreditación.
- Ambas mediciones son muy importantes para la **regulación** y para obtener **información** acerca del proceso de formación de profesores. La solución no es sustituir una por la otra. Ambas deben perfeccionarse.

¿Cómo mejorar ambas medidas y lograr consistencia entre ellas?

- Enriquecer INICIA.
- Mejorar los procesos de acreditación, que pueden estar explicando el comportamiento errático de las calificaciones otorgadas:
 - Estandarizar y supervisar sus procedimientos
 - Asignar aleatoriamente agencias a carreras
 - Evitar conflictos de interés
 - Considerar criterios específicos a la formación de profesores
 - Incluir criterios de resultados en la acreditación

- Características que se esperaría de un programa de pedagogía básica, que podrían ser incorporadas a los criterios para la acreditación de las pedagogías:
 - Relación y coherencia entre la malla curricular con **estándares o competencias de egreso** esperados para los futuros profesores;
 - Integración entre **disciplina y didáctica específica** de la disciplina;
 - Profunda y temprana integración de **experiencias prácticas** en el ámbito escolar.
 - Calificación del cuerpo académico que considere su **experiencia actual en aula** y su **vinculación con el mundo escolar**;
 - Coherencia de las formas de **evaluación** de los alumnos durante la formación y al egreso (acorde a los estándares nacionales).

Recomendaciones

- **Normas y procedimientos estandarizados** para (en específico para carreras de pedagogía):
 - La asignación de años
 - La redacción de los acuerdos de acreditación
 - La asignación de los pares evaluadores y constitución de la visita técnica a la institución formadora.
 - Los casos de las carreras con muchas sedes.