

Experiencia mexicana

REDES DE TUTORÍA

¿QUÉ ES REDES DE TUTORÍA?

Es un enfoque educativo innovador que nace en México y tiene como objetivo lograr aprendizajes de calidad, despertando el interés de quien aprende y fortaleciendo las capacidades docentes y su motivación por enseñar.

Educación 2020 recoge esta experiencia de innovación educativa y, junto a 50 establecimientos educativos, busca implementarla en Chile para transformar el núcleo pedagógico y así impactar positivamente en los aprendizajes de cada estudiante de nuestro país.

¿CÓMO NACE REDES DE TUTORÍA?

A fines de los 90, los resultados de aprendizaje en México eran poco auspiciosos, enmarcados en una realidad compleja, principalmente en las escuelas rurales. Para hacerse cargo de dicha realidad, el Consejo Nacional de Fomento Educativo (CONAFE) reunió la experiencia de varios proyectos e implementa un modelo de Posprimaria en escuelas comunitarias rurales, primarias indígenas bilingües y telesecundarias multi-grado (Rincón Gallardo, 2015).

El modelo de posprimaria se configura como una novedosa estrategia de mejora educativa, que busca generar cambios a través de una metodología de aprendizaje por cuenta propia y despertar el interés de los estudiantes, realizando capacitaciones a instructores comunitarios (Cámara, Rincón Gallardo, López, Domínguez & Castillo, 2004; Rincón Gallardo, 2015). En este modelo se comienza a trabajar la relación tutora con resultados positivos, reflejados principalmente en el discurso de los participantes (Cámara et al, 2004) y con un escalamiento que llegó a 360 centros educativos en 27 estados (Cámara, 2005).

En 2003, el mismo grupo de personas que trabajaban en el proyecto deja el CONAFE y forma la organización Convivencia Educativa A.C. (CEAC), liderada por Gabriel Cámara, que empieza a operar junto con la Subsecretaría de Educación Básica y Normal, en el marco de la Reforma Integral de Educación Secundaria (Cámara et al, 2004; Cámara, 2005; Cámara, 2010).

El CONAFE es un organismo público descentralizado de la Secretaría de Educación Pública (SEP), a cargo de generar equidad educativa en los sectores vulnerables.

Luego de algunos proyectos que no tuvieron continuidad, basados en la experiencia adquirida, en 2004 iniciaron un piloto llamado “Proyecto de Comunidades de Aprendizaje”, que buscaba transformar de forma radical la práctica educativa en ocho escuelas telesecundarias unitarias y bidocentes en los estados de Chihuahua y Zacatecas. Para ello, se adjudicaron un Fondo de Investigaciones Educativas del PREAL (Cámara, 2010). Estas escuelas recibieron una capacitación conjunta e intensiva de una semana, luego el apoyo de un asesor durante una semana al mes por un año escolar (Cámara, 2010; Rincón Gallardo & Domínguez, 2006). Rápidamente, tres de esas escuelas alcanzaron o superaron el promedio en las pruebas estandarizadas en comparación a las escuelas secundarias de la zona. Los testimonios de los participantes de estas escuelas eran más significativos aún (Rincón Gallardo y Domínguez, 2005, p.55).

Según las cifras que entrega Rincón Gallardo (2015), en los siguientes 5 años hubo una expansión explosiva de las tutorías: en 2008 se extendió a aproximadamente 60 escuelas de manera informal, en 2009 llegó a 180 escuelas de telesecundaria y en 2010 ya estaba en más de 300 escuelas. En el 2011, Rincón Gallardo afirma que fueron 9.072 escuelas que se vieron influenciadas por la formación en redes de tutoría, lo que coincide con las cifras entregadas por la SEB (2012) (ver Anexo 1).

¿Qué ocurrió en esos 5 años? En 2009 la Secretaría de Educación Pública (SEP) comenzó a implementar una Estrategia Integral para la Mejora del Logro Educativo (EIMLE) (SEP/SEB, 2012), coordinada por la Dirección General de Desarrollo de Gestión e Innovación Educativa (DGDGEI), en la que asumen el proyecto de comunidades de aprendizaje.

Dentro del EIMLE, en septiembre de 2009 surge el Programa Emergente para la Mejora del Logro Educativo (PMLE), que se enfoca en la formación y acompañamiento a escuelas vulnerables a través de tres líneas de acción: incrementar la profesionalización de la práctica educativa, conformar redes para asegurar el acompañamiento y entregar asesoría pedagógica a las escuelas y tutoría con docentes y alumnos sobre los temas de mayor debilidad académica (SEB, 2011, p.5). De esta manera, se buscó atender a las escuelas con los resultados más bajos en la prueba nacional estandarizada de aprendizaje denominada ENLACE (SEP/SEB, 2011; SEB, 2012).

¿Cómo se ejecutó el PMLE? En primer lugar, se seleccionó a alrededor de 30.000 escuelas con bajos logros de aprendizaje y se realizó una categorización de ellas en tres grupos, en función de sus resultados en las pruebas ENLACE desde 2007 hasta 2009. Para cada grupo, se estableció un plan de acción diferenciado, llamado Paquetes de Atención Específica (PAE) (ver Anexo 2).

El PAE dirigido a la categoría 1, es decir, a las escuelas con peores resultados de aprendizaje dentro del grupo, es el que incluye como metodología principal la formación en Redes de Tutoría. Así, son 7.395 escuelas primarias y secundarias las que se forman directamente en la estrategia (SEB, 2011) y se calcula que para 2012, en total eran 9.072 las influenciadas por la misma (SEB, 2012), tal como afirmaba Rincón Gallardo.

Finalmente, Rincón Gallardo señala que en 2012 el EIMLE tiene un abrupto final por un cambio de administración en el gobierno (Rincón Gallardo, 2016), lo que interrumpió el proceso de mejora.

¿QUÉ SE HA LOGRADO EN MÉXICO?

El impacto de Redes de Tutoría está siendo estudiado y ya se observa la transformación que genera en el sistema educativo tradicional: mejora la experiencia de aprendizaje de docentes y estudiantes y mejora los resultados en la prueba estandarizada llamada ENLACES, sin centrar los esfuerzos en la preparación de dicha evaluación. A su vez, ha tenido impacto internacional: no sólo ha sido implementado en más de 7 mil escuelas en México, sino también en Estados Unidos, Tailandia, Singapur y Chile.

Principales resultados

Experiencias de Aprendizaje

Como afirma Vogel (2017a), actualmente el programa se enfoca en la enseñanza de herramientas y destrezas que permitan al estudiante “aprender a aprender” de los textos o de la resolución de un problema, así como también lograr que cualquiera sea capaz de enseñar y aprender (Cámara, 2005, p.22).

La EIMLE ha recibido testimonios de los docentes, estudiantes, familias y asesores de diferentes partes del país reconociendo el valor de esta metodología pedagógica: “comparten cómo sus actitudes sobre la utilidad de la educación y la profundidad de su aprendizaje se han transformado debido a la relación tutora y las redes” (Vogel, 2017b). Lo principal que mencionan los protagonistas es ese cambio de actitud respecto al estudio y la escuela. Los docentes destacan que:

... LOS ESTUDIANTES SE EXPRESAN MEJOR, CONVIVEN MÁS CON SUS COMPAÑEROS, TIENEN UN SENTIDO DE COOPERACIÓN ACADÉMICA QUE ANTES NO TENÍAN, UTILIZAN MÁS LOS MATERIALES DE LA BIBLIOTECA, LEEN CON SENTIDO LOS TEXTOS A QUE SE ENFRENTAN, SABEN QUE EL ESTUDIO DE LAS DISTINTAS DISCIPLINAS ES PARA BENEFICIO PROPIO Y HAN DEJADO DE LADO PRÁCTICAS TALES COMO COPIAR Y CONTESTAR GUÍAS SIN REFLEXIONAR SOBRE LOS RESULTADOS Y EL PROCESO QUE SIGUIERON PARA OBTENERLOS.

(RINCÓN GALLARDO & DOMÍNGUEZ, 2005. P55)

Según el informe de la SEB (2012), algunos de los impactos de redes de tutoría, además de la mejora en pruebas estandarizadas, son: practicar permanentemente la competencia de aprender por cuenta propia, no reducir el interés por comprender los temas a una lección o a una dosificación particular de los contenidos, lograr mayor equidad en las oportunidades de educación básica para la población en situación de vulnerabilidad, fortalecer Comunidades Escolares de Aprendizaje para la mejora escolar y el trabajo con padres de familia y formar asesores, directores y maestros de liderazgo educativo para integrar comunidades escolares de aprendizaje.

“A MÍ SÍ ME GUSTA COMUNIDAD DE APRENDIZAJE PORQUE HE SABIDO HACERME RESPONSABLE, YA NO NADA MÁS ES CONTESTAR PREGUNTAS, LA INVESTIGACIÓN SOBRE CADA TEMA ES MUCHO MÁS GRANDE, HE SABIDO INVESTIGAR YO SOLA. [...] POR OTRA PARTE ME GUSTA QUE LOS ALUMNOS ESCOJAN LO QUE QUIEREN ESTUDIAR Y QUE CADA UNO ESTE POR SU PARTE, AHORA EN COMUNIDAD DE APRENDIZAJE LOS MAESTROS NOS PONEN MÁS ATENCIÓN A CADA UNO, COMO ESTÁBAMOS ANTES ERA PURA COPIADERA Y ASÍ ES MUY DIFÍCIL COPIAR PORQUE TENEMOS QUE EXPLICAR CÓMO LE HICIMOS”.

(TESTIMONIO DE NIÑA EN RINCÓN GALLARDO & DOMÍNGUEZ, 2006, P57)

Por otro lado, dentro de la experiencia de aprendizaje, se observa que la relación tutora genera cambios a nivel de la interacción en el aula. Elmore (2016) reflexiona sobre sus hallazgos en aulas comunes en EEUU y, para su sorpresa, la tutoría genera un efecto contrario a lo que había observado: mayor cantidad y profundidad de diálogo, con series de preguntas y respuestas bien estructuradas y desafiantes, así como referencias precisas a textos y problemas.

Resultados de Aprendizaje

La implementación de Redes de Tutoría en escuelas con los peores resultados de México, produjo una mejora significativa en los logros de aprendizaje y, según los resultados medidos para el EIMLE, mientras más y mejor acompañada estaba la práctica, mayor fue la mejora.

A nivel general de las escuelas:

I. En el informe de la SEB (2012), se señala como hallazgo que hubo una reducción de la brecha existente en los resultados en la secundaria entre las escuelas con EIMLE y las escuelas sin EIMLE en la prueba ENLACE.

- ▶ En Matemáticas, la brecha existente en 2009 era de 3.4% a favor de las escuelas sin EIMLE, para el 2010 esa brecha se reduce a menos de 1% y para el 2011 la diferencia es de casi 3% a favor de las escuelas EIMLE.
- ▶ Por su parte, en los resultados de Español en la secundaria, el 2009 la brecha era de 5,4% y para el 2011 la brecha desaparece y se revierte a casi un 1% a favor de las escuelas EIMLE.

II. El programa EIMLE, en su apoyo a 29.147 escuelas primarias y secundarias, focalizó el acompañamiento en Redes de Tutoría a 7.395 de ellas —las pertenecientes al ya mencionado PAE1— por ser las que han tenido bajos resultados sostenidos en el tiempo en la prueba ENLACES (SEP, 2011). Estas escuelas y otras que se sumaron en el proceso —9.000 escuelas aproximadamente, según SEB (2012)— luego de trabajar la relación tutora manifestaron cambios significativos en las experiencias de aprendizajes de los participantes y han incrementado de modo más acelerado que el resto de las escuelas la cantidad de estudiantes ubicados en los niveles mayores de dicha prueba (ver Anexo 3) (Rincón Gallardo, 2012; 2016).

III. En los resultados de la prueba ENLACES en Matemáticas (ver anexo 3, gráfico 1), se observa que existen diferencias significativas a favor de las escuelas secundarias que se encuentran en la etapa 1 del PEMLE (inicial), en comparación a otras escuelas secundarias que no participaron del programa (3019 escuelas). Además cabe destacar, que las escuelas que se encontraban en la etapa 3 del PMLE (313 escuelas operando) tuvieron un aumento de 10,7% de estudiantes en niveles “bueno” y “excelente” entre el 2009 y el 2011, lo que es significativamente mayor que las escuelas sin PMLE o en etapas anteriores del mismo. Es decir, mientras más avanzadas estaban las escuelas en el PMLE, mejor resultado tuvieron. Por tanto, mientras más acompañadas estuvieron las escuelas, mejores logros de aprendizaje.

IV. En los resultados de la prueba ENLACES en Español (ver anexo 3, gráfico 2), las escuelas participantes del PMLE comenzaron con una cantidad menor de estudiantes en niveles bueno y excelente en comparación a las escuelas que no participaron del programa. En 2 años, al menos las escuelas que se encontraban en el 3^a nivel de involucramiento superaron a las otras escuelas. Ahora bien, en el gráfico se observa que las escuelas no participantes del PMLE, así como también las que se encontraba en la 1^a y 2^a etapa (inicial y en proceso), disminuyeron la cantidad de estudiantes en niveles bueno y excelente entre el 2009 y el 2011. Las únicas que mantuvieron una tendencia al alza fueron las escuelas que se encontraban en la 3^a etapa, es decir, en las que el programa estaba operando.

Esto mismo es reportado por López Salmorán (2016) con un gráfico más simple (ver Anexo 4): las escuelas que trabajaron con relación tutora por PEMLE, en las pruebas de Español en secundaria, no sólo redujeron la brecha con el resto de las escuelas, sino que las rebasaron respecto a la matrícula en los niveles Bueno y Excelente.

A nivel específico de las escuelas telesecundarias:

V. Entre 2009 y 2013, las aproximadamente 17.000 existentes a nivel nacional aumentaron sus resultados en la prueba ENLACES de manera exponencial, llegando a superar a las escuelas técnicas y al promedio nacional del país, logrando acercarse a los resultados de las escuelas más privilegiadas (ver anexo 5 y 6)

Esas 17.000 escuelas recibieron una capacitación de tutorías en matemáticas de una jornada, pero es más bien el 20% —correspondiente a 3.500 escuelas— las que se considera que están influenciadas directamente por el impacto de Redes de Tutoría, pues recibieron mayor formación en la metodología y no había otra política pública simultánea de apoyo pedagógico a gran escala.

Estas 3.500 escuelas son parte de las ya mencionadas 9.000 escuelas que han aumentado sus resultados (Rincón Gallardo 2015; SEB, 2012).

Cabe mencionar que la experiencia en telesecundaria fue seleccionada en 2004 y 2012 por el Fondo de Investigaciones Educativas del PREAL como experiencia ejemplar.

VI. Respecto del porcentaje de estudiantes en niveles bueno y excelente en Matemáticas, las telesecundarias participantes del PMLE comienzan en 2009 con una diferencia significativamente menor que otras escuelas no participantes del programa, sin embargo luego de dos años, las escuelas en etapa 1 y 3 superan a las otras escuelas no participantes, mientras que las que estaban en etapa 2 lograron casi alcanzarlas (ver Anexo 7, gráfico 1)

VII. En los resultados de Español, lo más relevante es que las telesecundarias en PMLE en la Etapa 1 comienzan con -5,3% de estudiantes en niveles buenos y excelente en comparación con otras escuelas no participantes. Luego de dos años, tuvieron un alza significativa llegando a superar en 1,8% a las escuelas no participantes (ver Anexo 7, gráfico 2).

¿Y ahora qué?

La SEP actualmente ha propuesto un nuevo “Modelo Educativo 2016”, que consiste en el planteamiento pedagógico de la reforma educativa, articulado en 5 grandes ejes: 1) La Escuela al Centro; 2) El planteamiento curricular; 3) Formación y desarrollo profesional docente; 4) Inclusión y equidad; y 5) La gobernanza del sistema educativo.

Para dicho modelo, la SEP abrió un proceso de consulta de modo de recoger las voces y propuestas de diversos actores e instituciones del país. Con base en los resultados se emitirá una versión definitiva y se prepararán las condiciones necesarias (materiales, formación inicial y continua de profesores, etc.) para que el nuevo modelo inicie su operación en el ciclo escolar 2018-2019.

La CONAFE participará de dicho proceso y ha respondido al llamado de la SEP con su propuesta de reforma curricular llamada Modelo de Aprendizaje Basado en la Colaboración y el Diálogo (Modelo ABCD);

...SIN EMBARGO, DADA LA DINÁMICA GENERADA CON EL MODELO ABCD, LAS COMUNIDADES PROCEDERÁN A SU APLICACIÓN DURANTE EL CICLO ESCOLAR 2016-2017 Y, CON BASE EN LA EMISIÓN DE LOS DOCUMENTOS CURRICULARES, PREVISTA PARA FINALES DE 2016, EL CONAFE APLICARÁ LOS CAMBIOS QUE PERMITAN ALINEAR EL MODELO ABCD A LA PROPUESTA NACIONAL Y MANTENER LA ESPECIFICIDAD DERIVADA DE LA POBLACIÓN Y DEL CONTEXTO EN QUE BRINDA SUS SERVICIOS.

(CONAFE, 2016, P.19)

El Modelo ABCD es resultado de un conjunto de innovaciones que hoy por hoy, el CONAFE implementa en 35.000 escuelas (CONAFE, 2016). Para terminar, se releva que al revisar esa propuesta, es posible afirmar que existen importantes coincidencias entre el Modelo Educativo 2016 que propone la SEP y el Modelo ABCD que promueve el CONAFE.

BIBLIOGRAFÍA

Cámara, G., Rincón Gallardo, S., López, D., Domínguez, E. & Castillo, A. (2004). Comunidades de Aprendizaje: cómo hacer de la educación básica un bien valioso y compartido. México: Siglo XXI editores.

Cámara, G. (2005). Enseñar y Aprender con Interés: Logros y testimonios en escuelas públicas. México: Convivencia Educativa A.C.

Cámara, G. (2010). Un cambio sustentable. La comunidad de aprendizaje en grupos de maestros y alumnos de educación básica. Revista Perfiles Educativos, 32(130), 122-135. Recuperado de: <http://www.redalyc.org/articulo.oa?id=13214992008>

Consejo Nacional de Fomento Educativo (2016). Marco Curricular de la Educación Comunitaria. Modelo ABCD Aprendizaje Basado en la Colaboración y el Diálogo. México: CONAFE.

Elmore, R. (2016). Reflexiones sobre la contribución de la tutoría al futuro del aprendizaje.

Rincón Gallardo, S. & Domínguez, E. (2006). Telesecundarias unitarias y bidocentes de Chihuahua y Zacatecas. En G.Cámara, Enseñar y Aprender con Interés: Logros y testimonios en escuelas públicas (pp.27-80). México: Convivencia Educativa A.C.

Rincón Gallardo, S. (2012). Redes de Tutoría Académica: Orientaciones para su gestión en las regiones y escuelas. México: SEP.

Rincón Gallardo, S. (2016). Lead the Change Series Q&A with Santiago Rincón-Gallardo. Aera Educational Change Special Interest Group, (57). Recuperado de <http://www.aera.net/Portals/38/docs/SIGs/SIG155/Santiago%20Rinc%C3%B3n-Gallardo%20.pdf>

Rincón-Gallardo, S. (s.f.). Tutoría para el Aprendizaje en Profundidad. Presentación, Santiago de Chile.

Secretaría de Educación Pública y Subsecretaría de Educación Básica (2011). Orientaciones para la Puesta en Práctica de la EIMLE. México: SEP.

Secretaría de Educación Básica (2011). Documento Base del Programa Para Mejorar el Logro Educativo. México: SEP.

Secretaría de Educación Básica (2012). Memoria Documental. Estrategia Integral para la Mejora del Logro Educativo. México: SEP.

Secretaría de Educación Pública (2013). Resultados Históricos Nacionales 2006-2013. Recuperado de: http://www.enlace.sep.gob.mx/content/gr/docs/2013/historico/oo_EB_2013.pdf

Secretaría de la Educación Pública (2016). El Modelo Educativo 2016. México: SEP. Recuperado de : https://www.gob.mx/cms/uploads/attachment/file/114501/Modelo_Educativo_2016.pdf

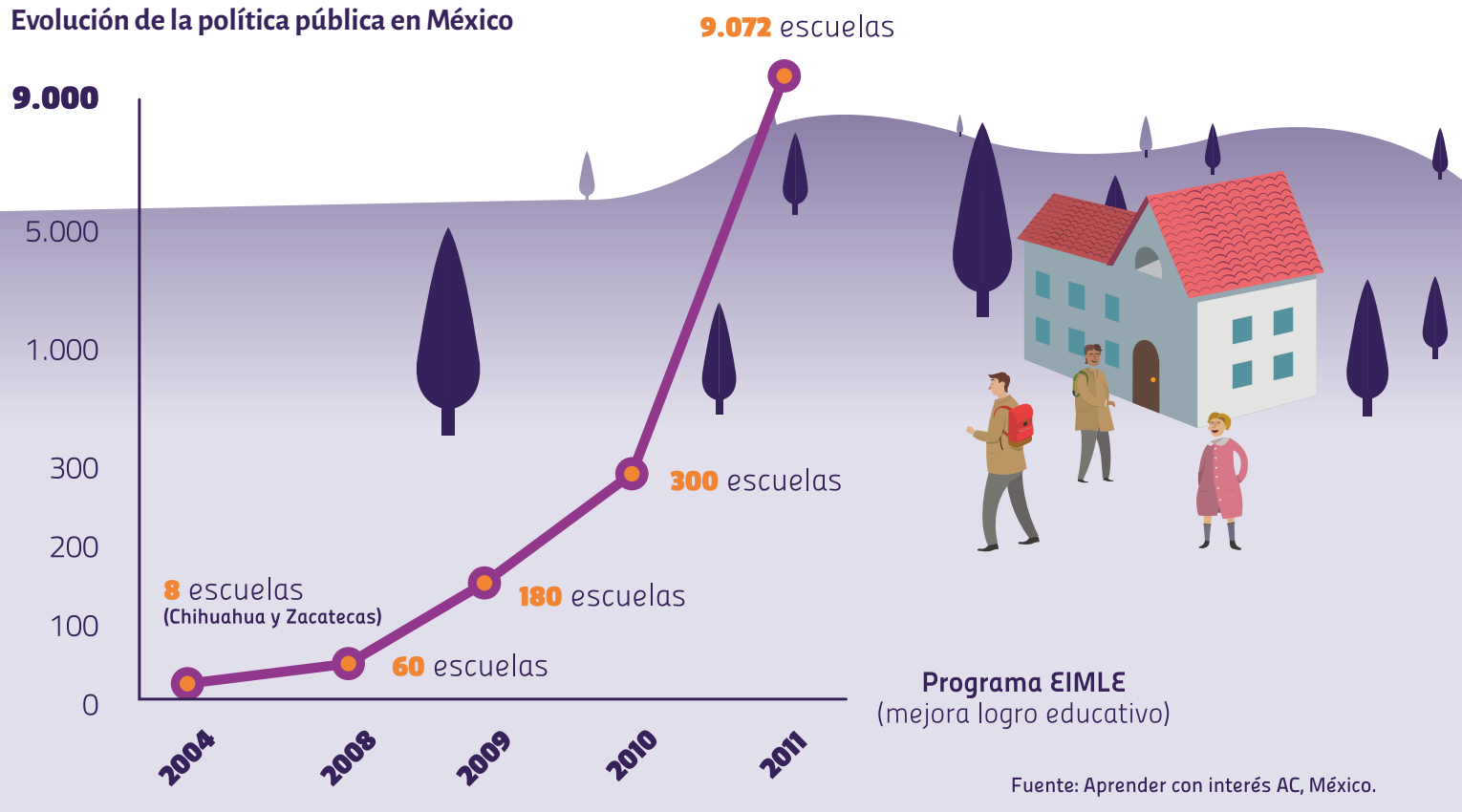
Vogel, S. (2017a). La Revolución Académica: la mejora del logro educativo a partir de Rede de Tutoría. Revista AZ de Educación y Cultura. Recuperado de: <http://www.educacionyculturaaz.com/educacion/la-revolucion-academica-la-mejora-del-logro-educativo-a-partir-de-redes-de-tutoria>

Vogel, S. (2017b). Rebasando expectativas: el poder de las redes de Tutoría. Revista AZ de Educación y Cultura. Recuperado de: <http://www.educacionyculturaaz.com/analisis/rebasando-expectativas-el-poder-de-las-redes-de-tutoria>

ANEXO 1

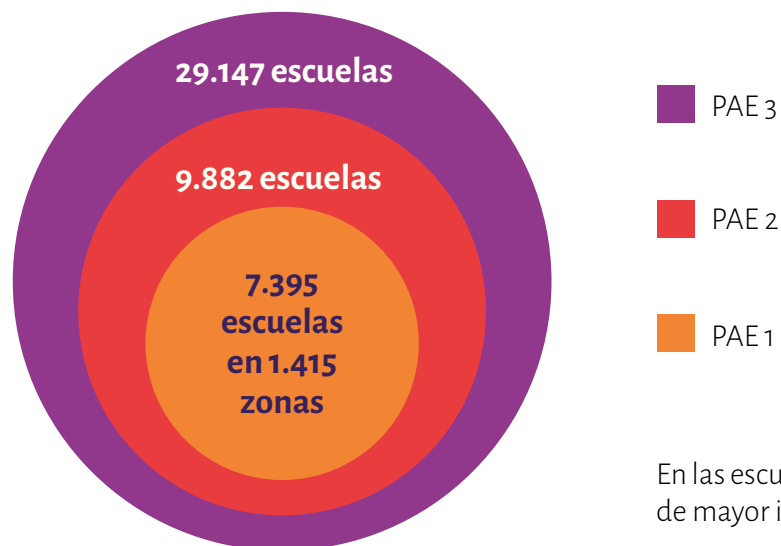
Escalamiento de Redes de Tutoría en México, en cantidad de centros educativos:

Evolución de la política pública en México



ANEXO 2

Estrategia de atención focalizada.

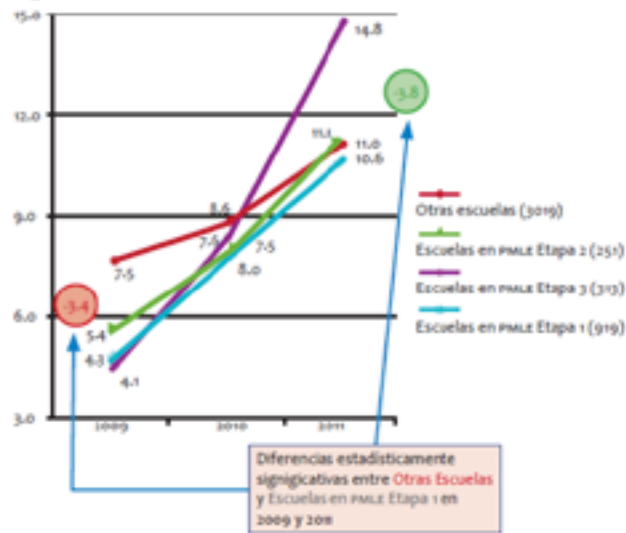


En las escuelas de la categoría 1 se implementa el Paquete de mayor impacto

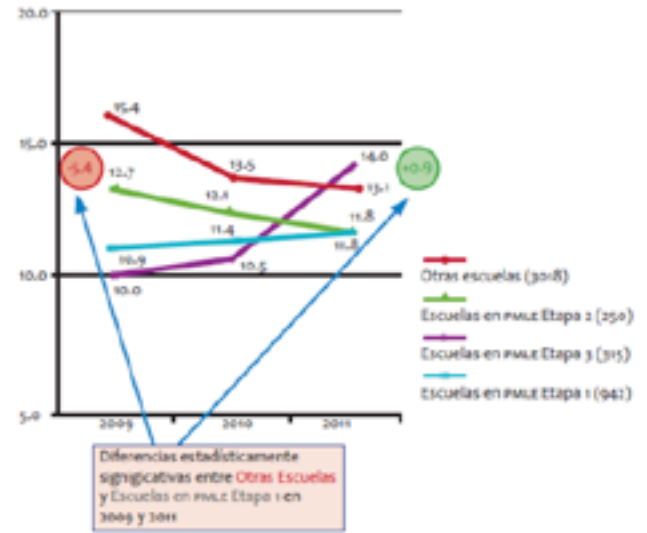
ANEXO 3

Resultados de prueba ENLACE en Secundarias Generales, según Rincón Gallardo (2012, p.62) y la SEP:

Porcentaje de estudiantes de Secundarias Generales en niveles "bueno" y "excelente" en Matemáticas según nivel de involucramiento en PMLE

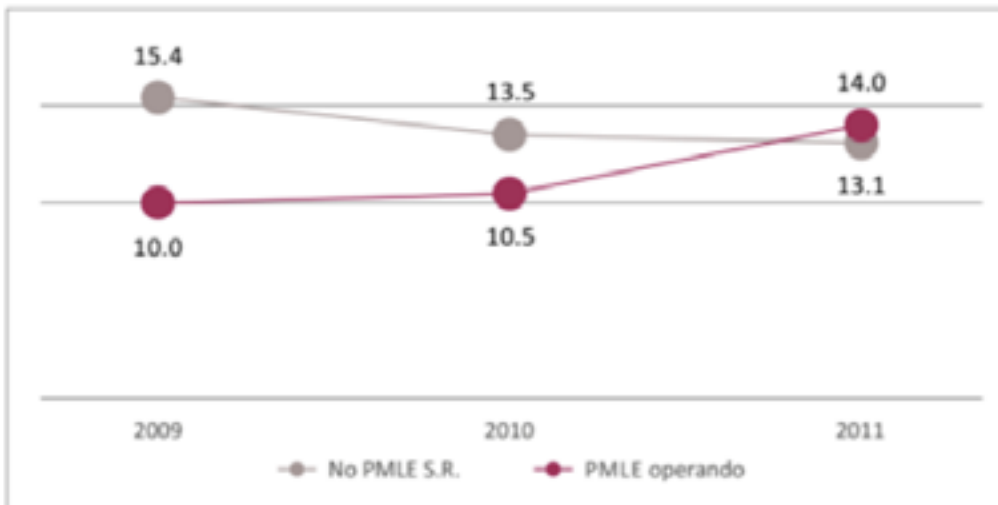


Porcentaje de estudiantes de Secundarias Generales en niveles "bueno" y "excelente" en Español según nivel de involucramiento en PMLE



ANEXO 4

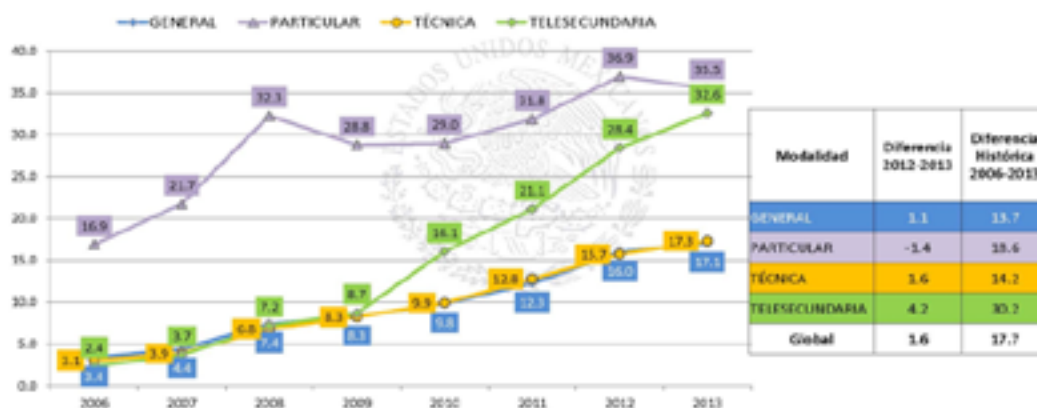
Resultados de prueba ENLACE Español, en Secundarias Generales, según López Salomón (2016).



ANEXO 5

Resultados de prueba ENLACE en Matemática por modalidad educativa, según Secretaría de Educación Pública (2013).

Porcentaje de alumnos (en 1ro, 2do y 3er grados) en Bueno y Excelente por Modalidad Educativa



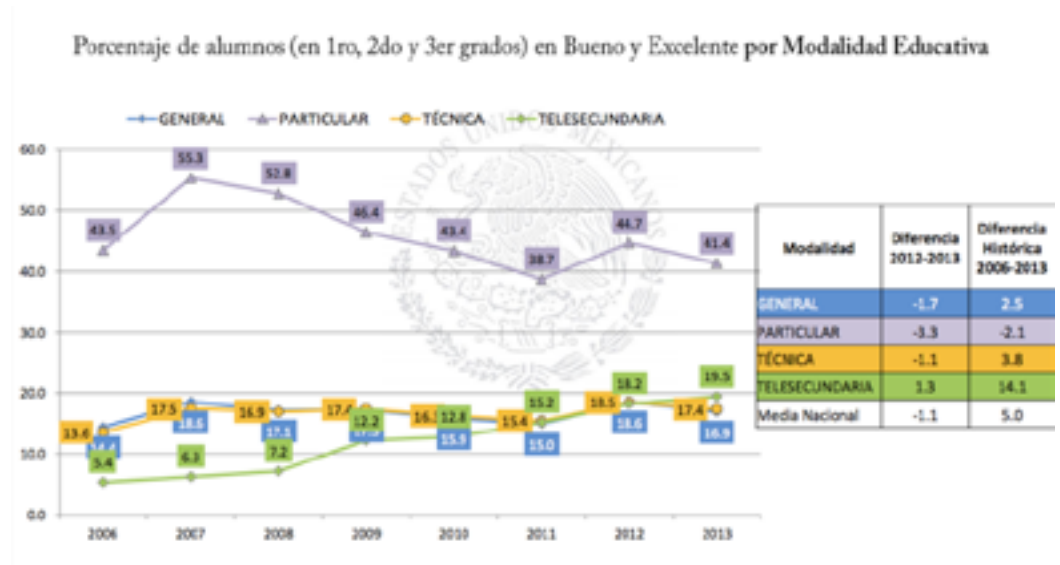
En las escuelas que incorporaron Redes de Tutoría (identificadas por la línea verde, pues corresponden a las telesecundarias), los niños y niñas en nivel bueno y excelente aumentaron de 2,4% a 32,6% en 8 años (2006-2013), alcanzando niveles similares al de estudiantes de escuelas particulares.

Ahora bien, estos resultados consideran a las 17.000 escuelas telesecundarias, dentro de las cuáles se calcula que 3.500 recibieron acompañamiento profundo de Redes de Tutoría y las autoridades mexicanas han manifestado su hipótesis que el aumento del logro educativo está influenciado directamente por este 20% de escuelas.

Por su parte, cabe mencionar que estos resultados se han obtenidos con una inversión que representa el 2% de nuestro gasto en educación.

ANEXO 6

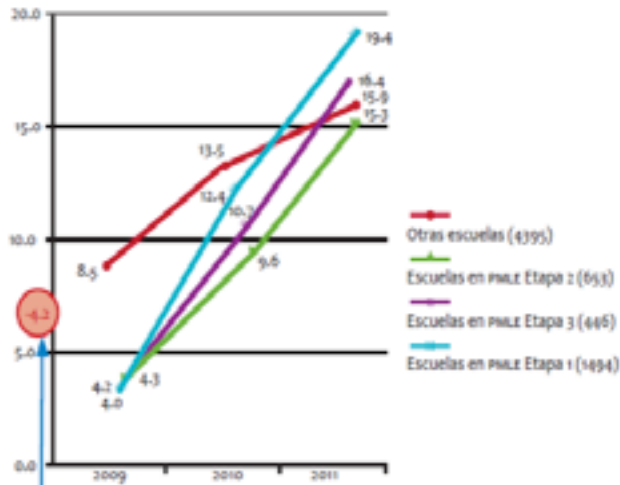
Resultados de prueba ENLACE en Español por modalidad educativa, según Secretaría de Educación Pública (2013).



ANEXO 7

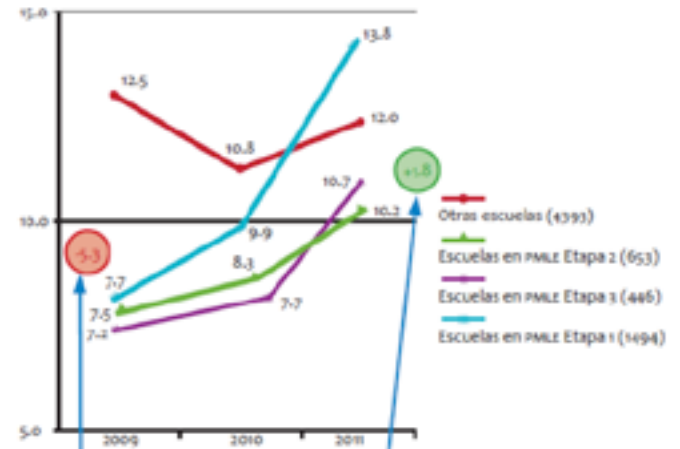
Resultados de prueba ENLACE en Telesecundarias, según Rincón Gallardo (2012, p.63) y la SEP:

Porcentaje de estudiantes de Telesecundaria en niveles "bueno" y "excelente" en Matemáticas según nivel de involucramiento en PMLE



Diferencias estadísticamente significativas entre Otras Escuelas y Escuelas en PMLE Etapa 1 en 2009. La diferencia se vuelve no significativa en 2011.

Porcentaje de estudiantes de Telesecundaria en niveles "bueno" y "excelente" en Español según nivel de involucramiento en PMLE



Diferencias estadísticamente significativas entre Otras Escuelas y Escuelas en PMLE Etapa 1 en 2009 y 2011.